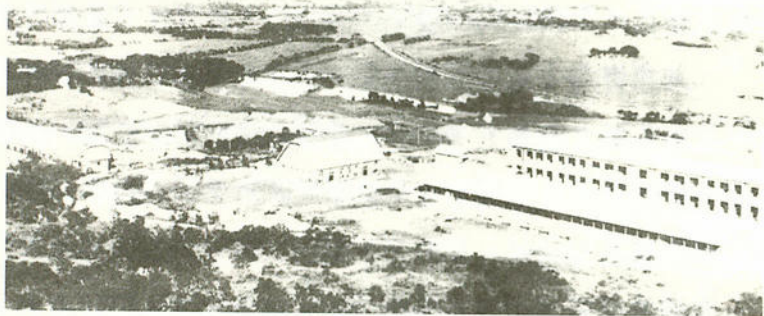


十八尖山發展探尋

張德南

一、前言：盎然情趣的新竹地標

十八尖山是蜿蜒在新竹市東南邊的新月形山坡，前坡是新竹平原，後坡則是竹東丘陵，很自然的成為地理界線。早期由於後坡溪澗相隔，叢林茂密，成為竹塹社藏隱之地。開墾初期，山邊「有不堪為田園、不便以耕種之



從十八尖山看州立新竹中學校，圖中淺白弧線即為汀甫圳

山畚巔麓」便成了官山冢地，常期以來，山給予居民的印象只是清明上塚的義山。從城內看前坡，層巒疊翠，正是堪輿家論述風水的題材。但由於交通不便，鮮少有人登臨。

日治時期「市區改正」逐期推動，新竹城邁向近代化規劃，新竹公園、森林公園的興建，山下文教機構及公共建設的設置，十八尖山舊日地景地貌為之鉅變，由義山成了休閒踏青的遊覽公園。民國五〇年代以長期相繼經營下更入佳境。遠眺雪霸諸峰，翠色歷歷在目，近觀竹塹屋宇，參差十萬人家。每天不論是風晴雨露，自晨曦至日暮，數以萬計的人群在此運動、休閒、觀景、憩歇，體會森林、田園蘊涵的大自然風情真髓。

台灣地區很多城鎮，都將近處山丘闢為公園，做為休憩運動的場所，但是像十八尖山這樣接近市區，既可登山又可觀海的優越條件，則是其他地區遠遠不及

的。此外，每天登臨的人群，俯視山下相連的不同文教機構，正是大部份人們成長的過程裡，或多或少都曾置身其間，歷練切磋的所在，這種共有親切而相近的回憶，充塞在登山者暢意的心境中，這是一般公園不及的。



州立新竹中學校教室（左）及學寮（右）後的丘陵即是十八尖山主體

二、十八尖山的地貌容顏：

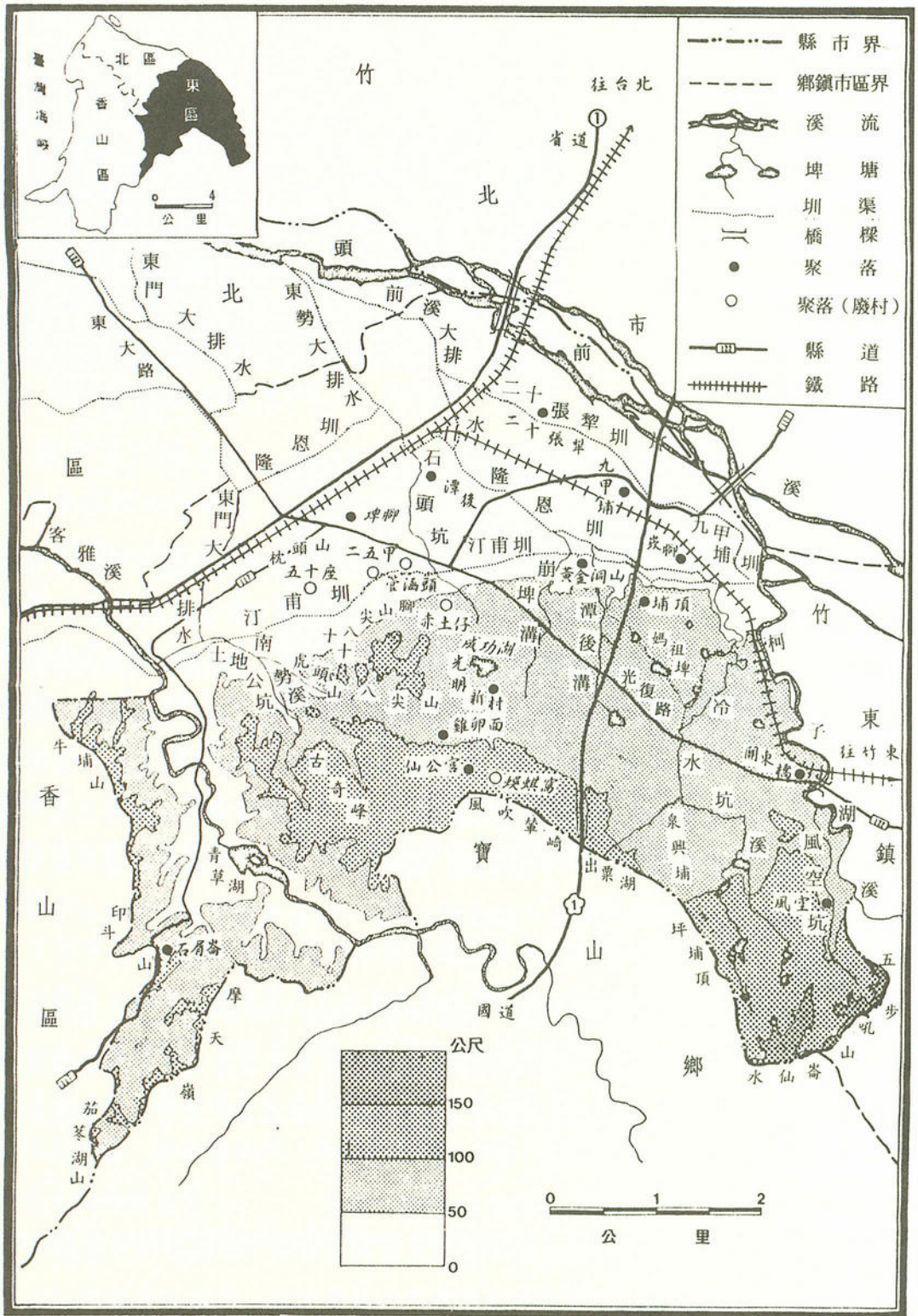
新竹市的地勢大致呈東南高西北低的形勢，因此東南高地就成了傳統風水論說的祖山（靠山）所在。淡水廳城修建時，就以熬酒桶山（雪霸）為太祖山¹，五指山做少祖山。廳城內最重要的建築：廳署、學宮（孔廟），刻意講究風水形勢。從風水的觀點，案山形勢（與主峰相對，在近處不太高的山）是占卜吉凶與否的重要考慮。自五指山經樹杞林（象齒林）山、金山面蜿蜒而來的十八尖山，峰峰相連，形勢好像「用無數延綿波浪起伏般的山頭，像帶子般包圍城的東南方，這可看作『橫帶、筆架』山形是五行中『水星形』最典型的山脈」²，嘉慶時期，堪輿家以此做學宮的案山，冀望科甲蟬連，造福地方子弟，這也說明了舊日居民心目中十八尖山的地位。

十八尖山的範圍是「東接栗仔埔，西止於土地公坑」的山體³。栗仔埔又名出粟埔、出粟湖（湖是指小盆地），位在今寶山路與中山高速公路交界的科學園區管理處附近；土地公坑（古奇峰是由閩南語「土地公」諧音而來）大致在南勢溪與土

1 風水形勢的解讀，受不同派別、角度而有差異，本文採用《淡水廳志》的觀點。

2 原文見堀込憲二〈如何解讀台灣都市的風水〉本文轉引自林莉莉《淡水廳築城計劃及實務的相關研究—以「淡水廳築城案卷」為例》中原建築所1999頁67。

3 陳國川《新竹市志》〈土地志〉196頁64。



新竹市東區地圖 (依據陳國川〈新竹市東區的自然景觀〉〈新竹市東區各里地名的分佈〉調製)

地公坑溪交會一帶。山體包括舊日赤土崎庄大部份，現在的仙宮、光明、東山、建華等里，主體在東山里。山峰多在一百公尺左右，主峰高131.79公尺⁴，山尖東西橫立數計十八，故名十八尖山、因位於廳城東方又稱東山。

十八尖山前坡是介於頭前溪和客雅溪間的平原，平均高度在五十公尺以下，坡度和緩、水流平穩，開墾者早已充分用於農業生產中。後坡是竹東丘陵，由金山面延伸至香山塘，屬於高位河階地形，部份是平坦台地，部份則切割成起伏較大的坡地，由於水源不足，僅能開發為旱園。由竹東丘陵延伸至十八尖山的地區則岡巒起伏，溪澗相間，不利於農作。前坡與後坡相異的結構，導致不同的發展及景觀。

三、多元內容的分界線：

永曆十五（1661）年，明鄭下令「左先鋒紮屯北路新港仔、竹塹…頒發文武官照原給額各六個月奉銀付之開墾」⁵，這種軍屯方式是漢人墾殖竹塹的最早紀錄。永曆三十六年、為供應雞籠守軍糧餉，「征召土番接遞、使男女老穉背負供役，因不堪督運者肆意酷使鞭撻，於是北路淡水、竹塹……等七社相率作亂……，明派左協陳絳率兵擒剿，竹塹社番多遁入新竹東方一帶山丘之十八尖山及客雅山，後經招撫，部份歸降遷於武營頭（今社教館）及北鼓樓一帶，反抗者則藏匿於十八尖山後坡寶山、北埔、峨眉山地」⁶、不時出入剽掠，漢人鮮少在此出入，十八尖山隱約自然成為漢人與社番間無形的分界。

乾隆二十六（1761）年、福建分巡台灣道楊景素為釐定北路番界，在台灣北部「挑溝堆土」，築土牛和土牛溝，依據施添福考證竹塹的土牛溝在「金山面和柴梳山接壤處…埔頂…石頭坑—蜈蚣窩—巡司埔」⁷，其中石頭坑是清大梅園東側小溪，

4 另有高度為128.5公尺《新竹市地名辭書》，132公尺《新竹市志土地志》，135公尺《新竹縣文獻會通訊》等不同說法。

5 楊英《從征實錄》台灣文獻叢刊（以下簡稱文叢本）32頁190。

6 新竹縣文獻委員會編《新竹文獻會通訊第17號》1954頁6。

7 施添福〈清代台灣竹塹地區的土牛溝和區域發展〉《台灣風物》40-4台北1990頁17。

雞蛋（卵）面是仙宮里西北的十八尖山後坡，可知清代的土牛紅線經過十八尖山，在石頭坑，雞蛋面一帶是以「山溪為界」、「山根為界」的方式出現，足見十八尖山，在清代地圖上是紅線，在地表上是山溪為界線的漢番界山。

四、清代十八尖山的經營：

十八尖山後坡往金山面一帶、地勢崎嶇，土地貧乏且多數是坡度大的丘陵地，不利於開墾。乾隆三十七（1772）年六張犁（六家）粵籍林特魁與塹城泉籍舖號「林泉興」合組「林合成」墾號，向竹塹社請墾，取得金山面地區墾權，漢人勢力大量進入土地公坑、大坪頂、金山面、厚力林一帶。一些無法開墾的地區，在傳統「生養有地，死葬有方」的觀念下，「界外荒山凡無耕無賦之地，或畚或麓之區，均聽流寓民人隨處築墳瘞葬」⁸，因此乾隆四十二年、在竹塹土牛線附近的巡司埔外（枕頭山），蜈蚣窩、雞蛋面、石頭坑地區就成了城市居民和墾民的官山義冢。「道光年間，何、林、郭等戶捐地充作十八尖山義冢」⁹，同治六年署同知嚴金清再明令重申虎頭山、十八尖、雞卵面官地為義冢。這次告示中，「十八尖」之名第一次出現在歷史文獻上即為義冢之名，自此後至日據中期清冢時，居民提及十八尖山即聯想到義山、義冢。

十八尖山前坡的溪水如冷水坑，潭後溝、崩埤溝、石頭坑等，因為坡度和緩，清代已被利用為埤塘水源，下游餘水亦多被引為水圳的補注用水。「林泉興」修築的泉興圳（後改稱何勝圳、汀甫圳），灌溉十八尖山腳。是清代開發前坡的實例。

乾隆四十一年、「林泉興」號向竹塹社請墾大坪頂（赤土崎、埔頂庄）一帶山場後，漸次向前坡平原地區發展。嘉慶年間，「林泉興」在「麻園堵莊（竹中）後，引隆恩圳水頭九芎林南溪水西南行四里，至九甲埔頭東壁崁，水瀦為陂，鑿山三十餘丈引水出，西南行一里至九甲埔，水瀦為陂，鑿山三十餘丈引水出，西南行

8 陳朝龍總纂，林文龍點校《足本合校新竹縣採訪冊》卷5碑碣〈憲禁冢碑〉省文獻會1999頁265。

9 不著撰人《新竹縣制度考》文叢本101頁135。

至埔頂崁滬，鑿山十餘丈引水出，西南行一里許至黃金洞（仁風社區），鑿山三十餘丈引水出，西南行十丈，過規十餘丈，又西南行十二丈，過規二十四丈，經潭後、東勢、水磨石、枕頭山等處，灌田七十餘甲」¹⁰，由於鑿山洞，挖埤塘，築規橋，使成本高達銀十萬兩，成為沉重致命的負擔。後因東壁崁鑿山處屢鑿屢陷，且沙土浮鬆，水行至此滲漏枯竭，功半而廢。道光時，「林泉興」無力修築，將水圳典於「何錦泉」號（管理人何祥瑞）接手重修，改名何勝圳，將滲漏崩塌處開土數丈，用木椿層層墊築，費銀亦以數千計。何錦泉並以8426圓鉅款購得林泉興十八尖山腳水田山埔（管瓴頭…東園國小與工研院間，二十五甲…交大博愛校區，五十座…台電電桿堆集場及附近八卦型宿舍）¹¹，另購虎頭山下巡司埔一帶水田，除自身取用外，並收取水租。何勝圳成為開發十八尖山腳下最重要的水圳。大正十三年，埤圳公有化政策實施後，末代圳長何汀甫捐出，由政府擴大整治，為感念其功，並考慮居民習慣的稱呼，將原先擬定「昭和圳」名，改為汀甫圳。



捐出何勝圳的何錦泉管理人何汀甫

35

五、日據時代的新規劃：

日據初期、部份民眾藉政權鼎革，地方行政更迭頻繁之際，乘機私墾十八尖山下義冢。一九〇一年土地調查結束後，相繼成立十八尖山共同墓地及渡台官民共同墓地（新竹內地人共同墓地），一如以往，仍被視為冢地，直至「市區改正」相繼推動後，十八尖山的風貌開始轉變，較重要的是：

¹⁰同註8頁150。

¹¹手抄本〈何錦泉長房圖書〉。

1、森林公園的規建

大正五（1916）年，新竹廳長高山仰依公園規則，在市街與十八尖山間籌建新竹公園，大正十三年間官民在十八尖山建遊覽公園，依山稜線開闢環山汽車路及山頂展望亭。昔日十八尖山及虎頭山、枕頭山的附近中塚、枕頭山塚，虎頭山塚，十八尖山塚等，在清塚工程下，悉數剷除，山腳至鐵路之間帶來新的容顏。

清代十八尖山交通遠不及古奇峰近便，詩人墨客很少登臨吟咏休憩。咸豐四（1854）年、林占梅登山攬勝之時，有感於太平軍起，京師動盪不安，抒發〈登十八峰感懷〉一詩：「平居每覺人情逼，到此方知地步寬。遠水迢遙疑匹練，亂雲重疊似會巒。一輪斜照山川現，九月秋高草木塞。北望神京惆悵久，中流何日靖狂瀾」¹²這是第一首登十八尖山抒懷的作品。

昭和二（1917）年，新竹州第六代知事永山止米郎，積極將昔日的遊覽公園規劃為近代式的森林公園，以往交通不便的限制，如今因「新竹水道」修建，經水源地可以進入山腹，或是由新建的新竹中學校前道路右迴以及原有到北埔的舊道，解決了交通問題。

森林（東山）公園面積約有四十四公頃，在「御大典紀念事業」的名義下，慶祝昭和天皇登基，市內軍民合建；昭和三年新竹街役場正式劃十八尖山為森林公園，「種植數十種台灣個（故）有的樹林，為全島唯一的森林公園」¹³，公園的特色在森林鬱蒼，「西向鳥瞰新竹市街，香山、舊港海上，往來中國船舶航行的海景，盡收眼底；東顧次高連峰，隱約出現雲海，風光絕佳」¹⁴，環山汽車行駛於青翠清爽的林間，兼可眺望碧海波濤，既是森林道路又是臨海道路，在全省公園中亦屬少見。昭和四年將安置在十八尖山的三十三尊觀音雕刻石柱開光，觀音雕像的作用和新竹公園新建的萬靈塔一樣，在清塚之後，藉此既可慰靈又可使公園進入莊嚴之境。

2、新竹中學校與東山公園

12 林占梅《潛園琴餘草》〈卷三甲寅〉，外公館藏抄本。

13 小山權太郎《新竹市大觀》台灣日新報1930頁63。

14 新竹市役所《新竹市要覽》台北山科1931頁112-113。

大正十五年、新竹中學校在建校第五年，校舍由東門外移轉到十八尖山下，當時市役所對新學校寄予深切期望，認為此後十八尖山為「中學校的大庭園，數百名健兒在此開拓補理，不僅可以照顧到荒廢已有的林野，同時可以防止民眾



新竹州立新竹中學校

新竹州立竹中學校

不時瀾伐林木」¹⁵，對學生而言，十八尖山是學校後山，也是校園的一部份，諸如學生實習勞動的三千六百坪園藝菜埔，由山坡伸到校內，學校與後山沒有圍籬的限制。師生將不設圍牆視為理所當然的事。

每天清晨或下午放學前，例行性地在操場上由大木校長帶領下的升降旗儀禮中，面對東山的禮敬，象徵著學生與公園緊密的結合，每週一次課外活動的「團體駢步」時¹⁶，各班排成縱隊（夏季上身赤膊），沿著十八尖山環山路做長距離跑步，為沈靜蒼鬱的青山，添增無限的生機。越野賽跑的傳統迄今仍為東山學子求學過程中引以為傲的經驗。

軍國民教育下的學生，射擊演習是軍事訓練的一部份，利用山腹裡相對的山丘，插上紅色警成旗就是靶場，低年級同學羨慕地看著高年級學長依序射擊，這種在小丘的射擊訓練也成了日後山下各學校的慣例，直到七〇年代救國團接手轉至關東橋第二中心打靶後，十八尖山再聽不到那些令人激昂，興奮又略帶害怕的槍聲。此外，學生的軍事演習訓練也是在森林公園中進行。尤其在戰時體制後更為積



新竹州立新竹中學校、大木中學校長

¹⁵ 新竹街役場《新竹街要覽》1926頁177。

¹⁶ 平岡壽編《新竹州立新竹中學校創立二十周年紀念誌》1943頁67。

極。昭和十七年，新竹州下中學校攻防演習，攻方的新竹中學校以十八尖山為營地，進攻新竹師範防守的東門城，都為公園活動留下多元內容。東方白的巨著《浪淘沙》以江東蘭隱喻新竹中學校第一位台籍教師張棟蘭的生涯，許多素材就是新竹中學校和十八尖山，這是著墨十八尖山最多的小說，然而長於情境的抒發而拙於實景的描述是一大遺憾。

3、興行的競馬場

自永山知事規畫以來，十八尖山下的森林公園，新竹公園，新竹水道（水源地），新竹競馬場，新竹中學校，天然瓦斯研究所，高爾夫球場等是聯成一氣的設施，其間最興行（流行熱門）的就是競馬場。賽馬原是歐洲上流社會的社交活動，在殖民拓展之時歐美人士將此種活動帶到殖民地，一方面是將歐洲的生活文化移植到海外，一方面也藉此突顯殖民宗主國的地位。日本在近代西化的過程中亦吸收了這種社交活動也將之帶到台灣。

新竹的第一代競馬場大致是在昭和三年（1928）年建於赤土崎（今新竹高商）¹⁷這種豪奢華貴的上層社交活動在當時台灣社會是相當令人側目的。競馬場的修建顯示出新竹市在都市環境品質和機能區分等方面都進入現代化都市的高水準。賽馬時駿馬的奔馳、群眾的激情，令各地驚羨。傳統民俗節日或慶典時，賽馬場馬匹被城內的北管子弟團借用為「馬隊吹」（騎在馬上演奏的隊伍）的坐騎，在軒、園「出陣」時，出奇致勝，拔取頭籌。新竹「馬隊吹」成為台灣地區特有的表演，讓北管子弟風光一陣。可惜競馬場跑道不足一千公尺，不能作為公認正式賽馬場地，以致後來在香山遷建全台最大的競馬場。第一代競馬場則改設學校（今新竹高商）。

4、戰時體制下的公園

太平洋戰爭爆發，新竹機場成為南進重要的基地，後期日本在戰爭逆轉後，新竹也自然成為盟軍攻擊的重點，從轟炸落彈量居台灣之冠來看，新竹受到相當嚴重的破壞，峰巒相連的十八尖山因此成為較佳的攻防要塞。

17 黃俊銘《新竹市日治時期建築文化資產調查研究》新竹市文化中心1999頁103。

乙未之役、台灣民主國的抗日軍以十八尖山，枕頭山為據點和日軍展開新竹攻守戰，早已突顯了此地軍事上的重要性。戰爭吃緊時為了儲存重要裝備，以備進行「玉碎」聖戰，日人積極在十八尖山開鑿大量山洞，坑道，建設軍事要塞，由於戰情吃緊，急迫徵調軍民和學徒兵加入坑道挖掘工程、嚴格禁止遊客進入。長期的封閉隔絕，加上軍事行動的複雜詭異，民間對此產生相當多的井市傳聞，也編寫出人人言殊的新「歷史」¹⁸。

六、戰後重建的公園

戰後十八尖山的軍事要地仍由國軍接管，依然延續戰時禁止遊客進入的規定。長期封閉使得公園變成荒郊僻野。塞翁失馬式的結果，卻保存了林中植物的自然生態。在「反攻復國」的號召下，枕戈待旦，氣氛肅殺。由博愛路入口到幸福亭的階梯小徑下，依序挖築成二、三十個十輪軍用卡車掩體、清晨的暖車時，引擎發動聲亦很震耳。寶山路入口處防空洞前的空地，也常有裝甲車駐防及崗哨警衛，常成好奇學生偷窺一探的對象。

從近代戰爭的觀點來看，頭前溪，在鳳山溪已不再具有阻絕軍事行動的功用後，十八尖山，湖口高地、犁頭山三個制高點成為新竹地區攻防要



一九六〇年代自十八尖山俯瞰市區，中為甘甲即交大博覽校區

地，由北南攻要以湖口高地做據點，由竹攻北要以十八尖山為後盾，犁頭山則居側翼，箝制攻守南北各方。因是每遇軍事演練時，經常有軍隊前來山區攻防演習，演習後留下不少的散兵坑、交通壕、機槍陣地，甚至是步兵夜戰成了顯亦時代特性的

¹⁸ 此類內容頗多：諸如觀音石雕是乙未抗日義勇軍埋屍處，是日軍埋藏巨量黃金珠寶的地標，山洞藏有大量黃金，神風特攻隊進駐山洞等。

景觀，簡陋瞄準設施。附近的關東橋第二新兵訓練中心或軍團也以此地為操練場，阿兵哥「打野外小禮拜」的神情很容在山道旁的坡地中發現。隨著「三民主義統一中國」口號的高唱，軍事色彩消失，只留下一座年青戰士的孤墳、淡淡釋出少小離家，客死異鄉的幽幽之思，也為時代動盪做了注釋。

戰後實施「地方自治」，自首屆縣轄市長競選以來，「建設十八尖山為新竹的陽明山」一直是各型政治人物很好的賣點。民國五十一（1962）年，在各方殷切努力下，軍方同意遷離，新竹市府再次將十八尖山開闢為遊覽區，此後逐年添建，偏植樹木，處處綠意盎然，成為市民排行榜第一的休閒場所。民國六十六年區運會在新竹舉行，為了修建標準的自由車場，將十八尖山最大最美的山谷加以整建，剷除茂密的樹林，砍盡櫻花、杏花、桃花等花木，填平了潺潺流水的小溪，遷移、毀損了四至五尊觀音雕刻石柱，完成了當時號稱台灣省唯一標準的自由車競賽場。此後每年一次防空演習，因校園防空濠不足，幸運地分配「轉進」到此地疏散的新竹中學部份師生，再也不能在水聲、樹影、鳥語、蟲鳴中，浪漫地完成防空教育。如今竹中校園圍牆的聳立，切斷居民、學生和森林公園間往還捷徑，禁止在後山午休、自習的愷切規範實施後，十八尖山彷彿又隱約回復成為前清時代那道無形的分隔界線。

七、結語：

長期以來地形上的阻隔，十八尖山幾是人跡罕見之地，明鄭後期仍是反叛社番出沒之地，漢人望而怯步成了自然的分界。清代在此畫定的土牛紅線多處都是山腳（山根）或溪邊之地，十八尖山成了人為的區隔疆界。邊緣冢地的相繼設置，成為清明上塚的象徵、一直成為發展的阻礙。

清代居民充分利用河坡和緩，水流平穩的特色，將山區的水溪悉數運用於灌溉，其間以嘉慶時期耗時費工的泉興圳最著名，圳水造就了十八尖山腳下近百甲的田疇平野，翠綠的田園陪襯著秀逸的群巒，成為堪輿家心目中的寶地。

日治時期現代都市規畫下的系列設施使山腳與鐵路間的冢地盡變為遊娛空

間，十八尖山和迎曦門都成為新竹的象徵，戰後十八尖山從不同風格的軍管傷害中解脫，長期關注與建設使之重生，更多的文教機構集聚：如竹一中（建華）、竹二女（培英）交大、清大、光復中學的設立，倍增人文氣息。正如同竹一中校歌中所說「遙望叢崗盡鎖翠，隔市巨浸遂浮空，青草湖邊弦歌起，書聲環繞古奇峰」一樣¹⁹，更顯出地傑人靈的特質，如今科學園區的設置和鄰近新社區的快速發展，十八尖山不再是分界線而是新城市的圓心點。

當三千寵愛集於一身時，過多的關切無形中卻造成公園的傷害，未經妥善規畫的儲氣槽，顯得突兀的自由車場，大大減損了「森林鬱蒼」的特色。人為的矯飾破壞的自然風味，殘存觀音雕刻石柱²⁰就是很好的例証。因政令推動和選舉造勢而來的群眾聚會貪婪和無知的舉措，帶來更大的環境傷害，破壞了寧靜安祥的氣氛。近年隨著上山人群的激增，擴大十八尖山公園範圍與內容的規劃已刻不容緩，更須要在嚴格審視下運作，諸如考慮採用「綠色圖書館」之類的設計，拒絕再修築好名團體捐建的涼亭，外國進口石材的步道。至於如何加深自然體驗，對號稱全市最大的「顧問」²¹群而言，則是義不容辭的承擔，因此，珍惜這塊充滿豐富的人文變遷內涵，自然雕琢的田原林野正是塹城居民最重要的職事。

19 十八尖山眾學府的校歌裡，以〈竹一中校歌〉頗能述說十八尖山與幸莘學子間的種種，校歌見附錄。

20 民國四〇年代在「消滅日本毒素」氣氛下，石柱上原刻編號的「××番」字樣，被草率粗糙糊上的「石觀音」字樣取代，草率的石雕油漆圖繪，世俗粗鄙的遮棚和供案及支柱不調和，供案上的佈置更是突兀。

21 新竹市府特別邀請的十八尖山顧問共有318位，詳見《擁抱自然踏青去》頁12。

D調 $\frac{3}{4}$

新竹縣立新竹第一中學校歌

楊家駱擬詞
張錦鴻擬曲

Andant maestoso (行板莊嚴)

	$\overset{P}{5}$	—	3		1	—	1		$\overset{\cdot}{7}$ 1	2		3	—		2	—	4		6	—	6		$\overset{\cdot}{5}$ 4	3		2	—			
(一)	臺	員	古	與	神	州	通	滄	桑	幾	歷	懸	海	東																
(二)	虎	頭	山	下	鳴	晨	鐘	九	仞	常	賴	一	貢	功																
	$\overset{PIT}{5}$	—	3		1	—	1		$\overset{\cdot}{7}$ 1	2		3	—		2	—	4		6	—	6		$\overset{\cdot}{5}$ 4	2		1	—			
	延	平	攘	夷	歸	版	圖	竹	塹	建	廳	首	北	封																
	迎	曦	初	仰	典	型	在	歌	薰	郊	外	作	育	洪																
	$\overset{F}{5}$	—	5		6	—	6		1 7	6		5	—		3	—	3		2	—	2		$\overset{\cdot}{2}$ 3	4		5	—			
	繩	美	應	勉	四	育	備	戮	力	為	期	九	州	同																
	遙	望	叢	崗	盡	鑽	翠	隔	市	巨	浸	遂	浮	空																
	$\overset{PIT}{5}$	—	3		1	—	1		$\overset{\cdot}{7}$ 1	2		3	—		2	—	4		6	—	6									
	明	志	前	徽	今	未	沫	莫	負	決	決																			
	青	草	湖	邊	弦	歌	起	書	聲	環	繞																			
	$\overset{1}{5}$	4	2		1	—	—	:		$\overset{2}{5}$	7	$\overset{\cdot}{2}$	$\overset{F}{1}$	—		0	0	0												
	大	國	風							古	奇	峯																		

竹一中校歌