



貳

牌坊發展的概說



## 貳

## 牌坊發展的概說



牌坊舊稱華表或綽楔、志書多稱坊表、坊亭。因坊上多起樓，清代以後多稱為牌樓。根據《辭海》釋「牌」：「題榜匾額之類，懸以揭示者皆曰牌」。「坊」：「綽楔也，本用以旌表義門，其後凡節孝，巍科、上壽皆由公家給帑建坊。或言坊為望之假借，言為眾所望也。」可見牌坊是一種紀念先賢、宣揚禮教，稱頌功德的建築物。牌坊發展源頭較常見的說法：

## 一、牌坊發展的溯源

1、華表說：追溯牌坊的前身，從造型來看，可能始於古代的華表及衡門。依據尚秉和的《歷代社會風俗事物考》所記載（註3）「古今註、堯立誹謗之木，今華表木也，以橫木交柱頭，若花也，形如桔，大路交衢皆施焉，或謂之表木，以表王者納諫也，亦以表示衢路也。又尸子，堯立誹謗木於四達之衢，按古今註所言，古華表之形與今之牌樓無以異」，華表木是表識衢路等標誌的標竿物，常用在橋頭、村落或墓地（石望柱）。由於華表常以一對的形式出現，在其間加上一道「額坊」。

註3 尚秉和：《歷代社會風俗事物考》，台灣商務，1985台六版，頁18。

## 《華表·石望柱》

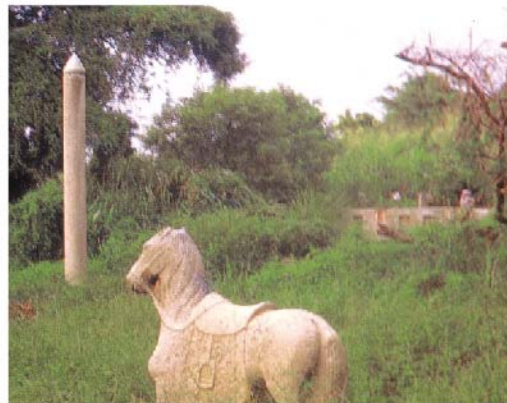
通常是表示衢路聚落，墓地的標誌。



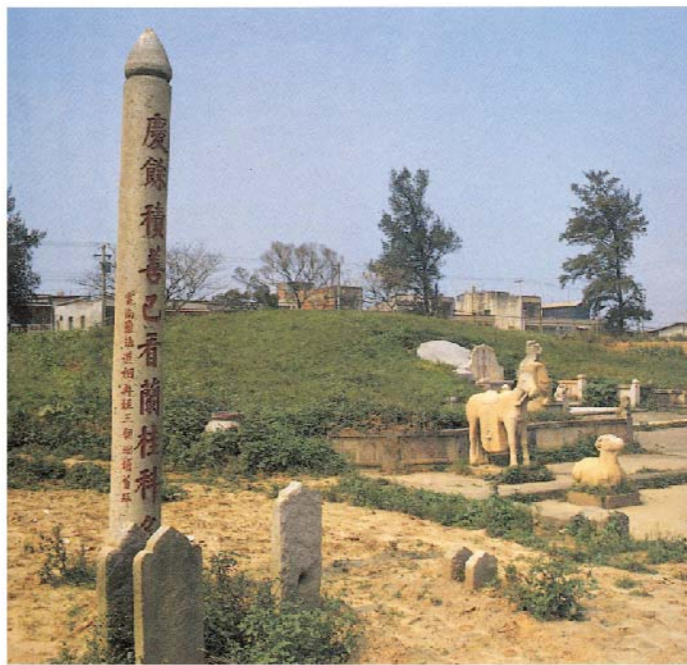
《北京天安門華表》



清代年畫《狀元遊街》中的冲天式牌坊



《鄭用錫墓地的石望柱》

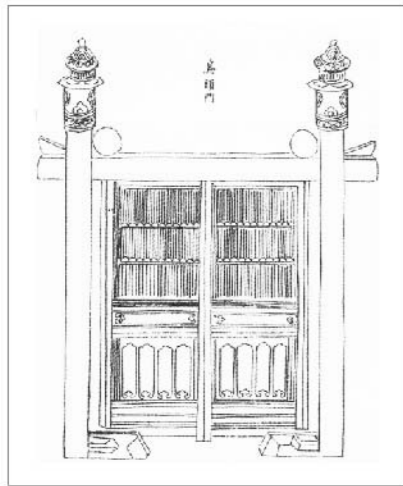


《鄭崇和墓地的石望柱》

在額枋上書上名稱，就成了一道門，這就成了最早的「牌坊門」，如果在其上裝了門扇（如果不安門扇，即是華表），就成為「烏頭門」或「樞星（靈星、天田星）門」一類有隔絕保護實質作用的門式，其後，有實質功用的門已足夠使用，純粹為了紀念表彰及象徵性劃分空間之意義而有的無門扇冲天柱牌坊就出現了。



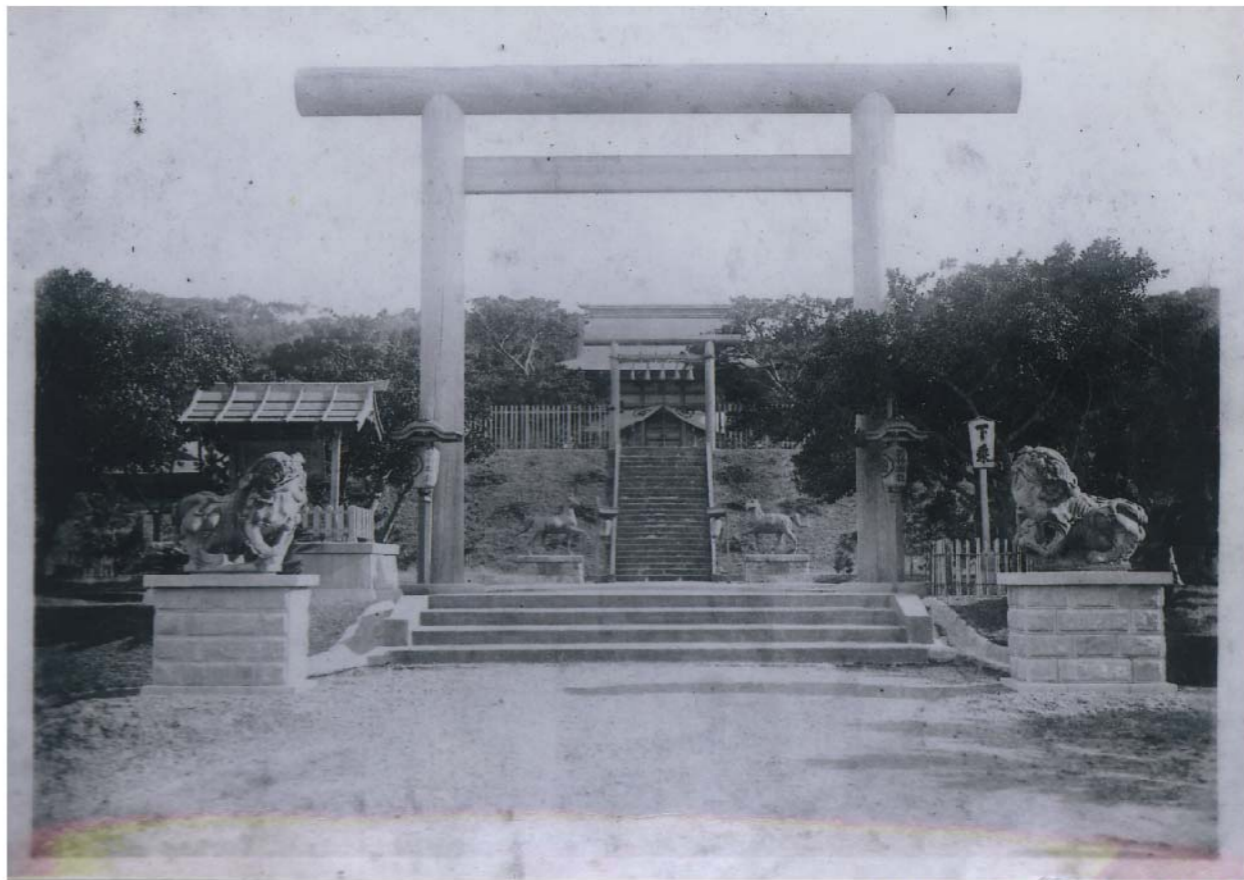
2、衡門說：衡門最早出現於《詩經·凍風》「衡門之下，可以棲遲」，《漢書·玄成傳》「使得自安於衡門之下」。衡門就是一種在兩根柱子上橫置一木做成的門，日本神社鳥居與此極為相似，是一種簡陋的「貧者之居也」的門，後來為了防範風雨，在上面覆板以來庇風雨，進一步發展之後，衡門兩側立柱加高發展成華表柱，再陸續增做簷、枋、斗，成為完整的牌樓型式。台灣現存的牌坊，即延續此一系統發展出屋門檐型的牌坊。



《營造法式》的烏頭門在柱上加上額枋及門扇，俱有隔絕及保護作用。



《北京天壇園丘的烏頭門》



《第一代新竹神社神明鳥居》

造型簡樸，上層笠木為圓形

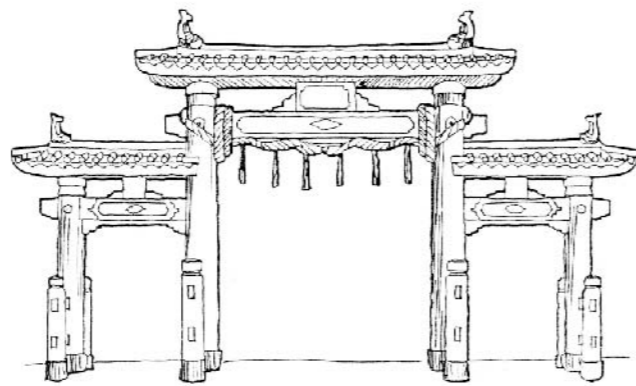
1932年 林義鏞攝 林事樵先生提供



3、常見的衡門表親－神社鳥居：鳥居是神社範圍的出入口，和唐代街坊的坊門相同，早期是門的一種形式，其樣式繁多，其本分類為：

1. 神明鳥居：組成的構件為直線材
2. 島木鳥居：再分為明神鳥居與變形鳥居
3. 在造型上同時具有神明鳥居與島木鳥居特色的，一般在分類上並未納入基本樣式

早期本殿樣式大多仿台灣神社，用神明造鳥居否則與本殿樣式無關。1935年本政府規定，本殿「為神明造時，鳥居的樣式應用內宮鳥居（伊氏神宮）內宮採用的神明鳥居，為流造時應用明神鳥居」，1938年外務省指令：「神明造為非常之樣式，除了神宮及二、三座神社外，其它不可使用」，因此第一代與第二代新竹神社的鳥居，就有不同的樣式。



◎建功神社鳥居：井上薰以創新模式，跳脫傳統融合了中日色彩。



念記年百六千二功竣御營造御社神竹新

《第二代新竹神社的第二明神鳥居》

上層笠木呈五邊型，其下島木成倒梯形，引伸部分微向上反翹



《嚴島神社》漲潮後、漲潮前



張允中攝





《東京明治神宮的鳥居》

(陳惠琳攝)

神社の鳥居様式彙集：

鹿島鳥居 (鹿島神宮)	黒木鳥居 (野宮斎院・伊勢斎宮)	伊勢鳥居 [神明鳥居] (伊勢内外宮・熱田神宮)	宗忠鳥居 (京都宗忠神社・吉田神社末社)	内宮源鳥居 (京都吉田神社太元宮)
3.鹿島鳥居	4.黒木鳥居	5.伊勢鳥居	6.宗忠鳥居	7.内宮源鳥居
中山鳥居 (中山神社)	台輪鳥居 (稻荷鳥居)	両部鳥居 (厳島神社・気比神宮)	春日鳥居 (春日大社)	八幡鳥居 (石清水八幡宮)
8.中山鳥居	9.台輪 (稻荷)鳥居	10.両部鳥居	11.春日鳥居	12.八幡鳥居
山王鳥居 (日吉大社)	三輪鳥居 (大神神社)	奴禰鳥居	三柱鳥居 (太秦の木島坐天照御魂神社)	唐破風鳥居 (京都御苑内旧九 条邸内厳島神社)
13.山王鳥居	14.三輪鳥居	15.奴禰鳥居	16.三柱鳥居	17.唐破風鳥居

鳥居様式彙集，第 3~17 小圖摘錄自《日本史小百科・神社》P24~27，1977 年。



清院本《清明上河圖》中常見的坊門



里坊木造出入坊門



里坊木造出入坊門



園林前彩繪豐富斜撐的木造牌坊

## 二、清院本《清明上河圖》中常見的坊門

北宋時期，商業與手工業發達，發展到市坊合一的階段，原有封閉的里坊制，坊門原有坊牆出入管制的功能消失，不再是編戶聚居出入的門戶，門扇多已不再設置。坊巷制下坊門是行政區畫的門牌，橫跨在街頭、巷口、水閘、橋道上的標緻，形成今日所見的牌坊，這種以衡門為形，烏頭門為式的牌坊，逐漸發展為有華表柱的冲天式牌坊與不用華表柱牌樓式牌坊，這種起樓式的牌坊由單開間發展到三間、五間或多開間。在造形上，起樓式的樓，成為支配牌坊天際線的主體，也是標示牌坊名稱的單位之一，因此成為牌坊俗稱為牌樓的原因。



商店前加額坊的冲天式木造牌坊



商店前加額坊的冲天式木造牌坊



立有旗杆的石造功名（功德）牌坊



### 三、炫麗的牌樓



《北京東嶽廟前的牌樓》

(陳惠琳攝)



《北京頤和園後山復建的牌樓》

(陳惠琳攝)



《山東庵上村王氏牌坊》





《兗州范氏牌坊》



《山東庵上村王氏牌坊》



《新豐池王爺的牌樓》



《沖天式牌坊》

棠越牌坊群之一，建於嘉慶二十五年（1820）旌表鮑漱芳出資助軍、賑災、辦義學、興水利、修橋築路。

#### 四、『聽本家自行建坊』的棠越牌坊群

自五代旌表季自倫六世同居的牌坊，門上安「以示旌表」的緯楔後，逐漸形成後世旌表的體系，為勸善而有旌典之設的旌表制度，明載於《大明會典》，《大清會典》中，透過皇帝或朝廷旌表與旌賞過程，使牌坊成為一種榮譽的具體象徵和人生追求的目標，各類勸善的賜匾牌坊題准設置。隨後，透過社教功能的轉化，功德坊、功名坊、科舉坊、相繼出現，清代改變舊有官家建造旌門方式，改由「官家賜銀，聽本家自行建坊」後，牌坊可在街巷、宗祠、里坊擇地自建。於是地理區位的關係及牌坊在都市中所扮演的角色便重要起來，在部份城市中，十數座牌坊群沿街排列，浩浩蕩蕩至為壯觀。而「故都街衢之起點與中段，及數道交匯之所，每有牌樓點綴其間，令人睹緯楔飛簷之美，忘市街平直呆板之弊，而離宮、苑囿、寺觀、陵墓之前，與橋樑兩側，亦輒以牌樓陪襯景物，論者指為中國風趣象徵之一」註 更說明牌坊在位置特徵的寫照，在城市空間中的點綴與陪襯功能。

註4 劉敦楨：《劉敦楨文集》，台北明文，1984，頁179。



群體組合的牌坊以安徽徽州鮑家棠越牌坊群最壯觀，經歷明清五百年累積的數量，出身於商業利益龐大的「徽商」集團，長期掌握獲利豐厚的兩淮鹽務，擁有官大的官方人脈，歷代累世的「紅頂商人」，展現在出資的軍費、賑災、辦義學、興水利、修橋樑可觀的實力。

乾隆中葉鮑志道將前代舊牌坊與刻意營建新牌坊與祠堂合成一氣牌坊群，顯得更為矚目壯觀。



#### 《牌樓式牌坊》

棠越牌坊群之一，明成祖永樂十八年(1420)旌表鮑宗岩，壽孫父子慈孝由朝廷建造，「御製」兩旁刻有紀念事績的七律一首。



#### 《棠越鮑氏家祠與牌坊》

用牌坊群將祠堂與牌坊連成一氣，打破以往牌坊立於祠堂分線中央的舊慣。