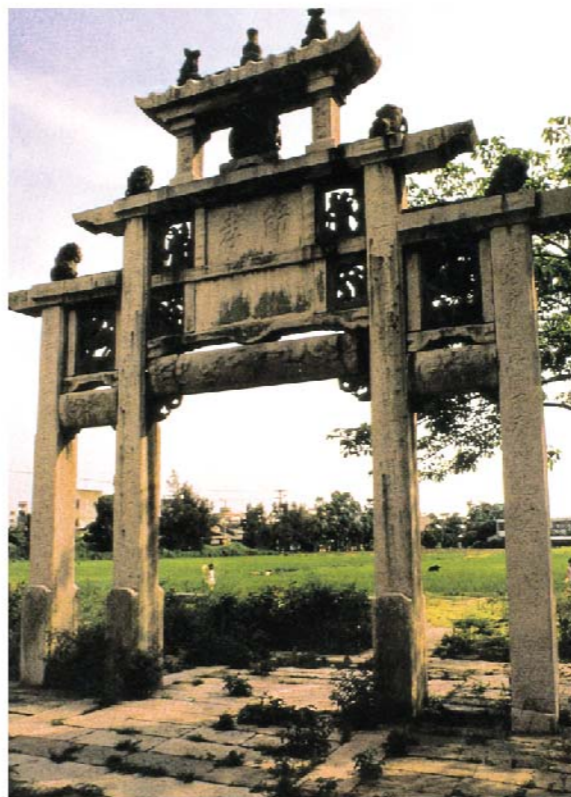




《金門的陳禎恩榮坊》冲天柱牌坊



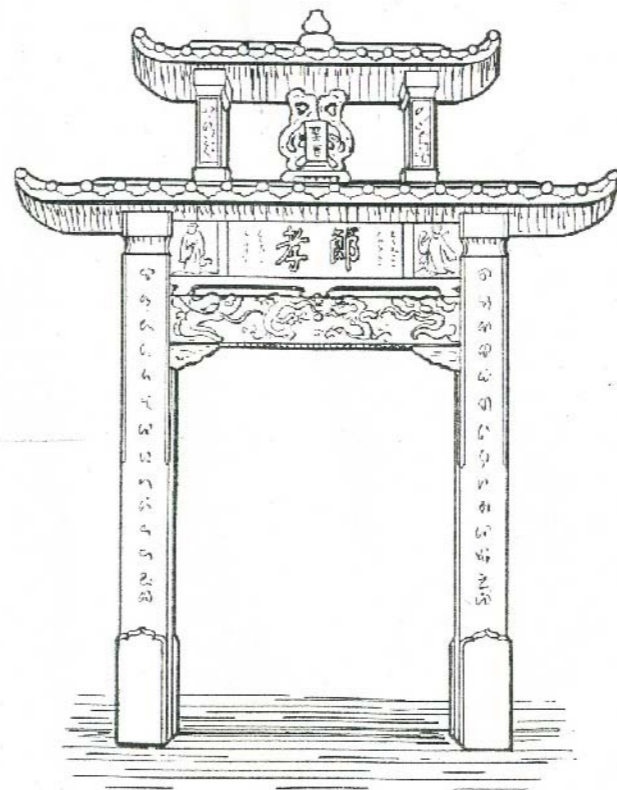
《新竹的蘇氏節孝坊》

現存的牌坊受到匠師及石材同源的影響，彼此間似乎發展了一些特有的風格。

- 1.除了金門的陳禎恩榮坊外，完全沒有烏頭門式的冲天柱牌坊，這個原我們很難解解，或許是因為不出頭式的牌坊可解釋為傳統屋宇的二度空間化，比較容易為石匠接受來表現。
- 2.早期台灣並不生產石材，開採觀音石為清中期以後的事，而石材（花岡石、青石等）皆由大陸運來，這些壓艙的石材因為搬運的關係，故比較少有巨大的材料，因此受制於材料大小，牌坊的尺度與構造形式都相去不多，也無法與大陸的牌樓相比較。



台閩第一坊《邱良功母許氏節孝坊》



引自：李乾朗《台灣古建築圖解事典》，頁58

3. 雕刻題材雷同，而這些忠孝節義人物、二十四孝故事、龍鳳龜鶴、琴棋書畫古物等都是常用在廟裡的雕刻題材；可能由於建廟的石匠和建牌坊的石匠是同一批人而造成的結果。
4. 牌坊的面寬十分接近，現存的牌坊多位於廟邊的道路中，故面寬可能是根據路寬而來，故面寬多在五、六米左右，恰為人、車可道過的尺度。但亦可能與石材程度及營建習慣有關。
5. 受地緣影響極大，同一地區形式相近的坊，可能年代並不相近。年代相近者在不同省份則外形未必受相互影響。台灣面積不大，新建一坊時受其他原有坊的影響至鉅，故發展成一系列類似型式的坊（註6）。

註6 漢寶德：《新竹市張氏蘇氏節孝坊之研究與維護》，新竹市政府委託，1996，頁33～34。

三、台灣牌坊在空間形態上的結構

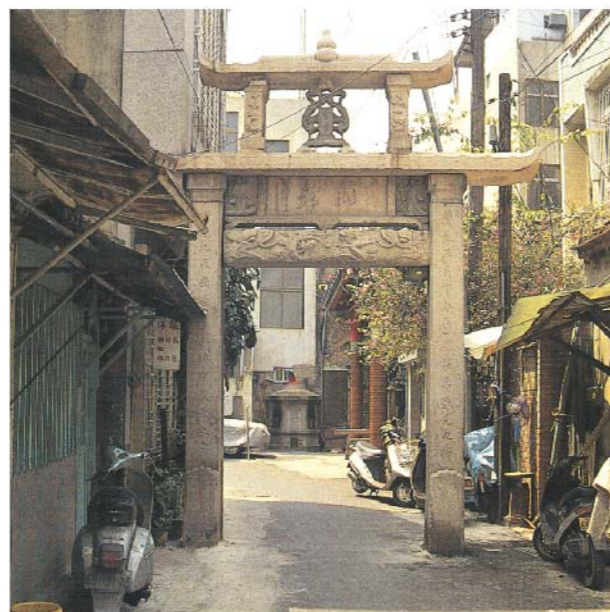
現存十三座古蹟牌坊中（見表二），二柱一間二樓的只有台南蕭氏節孝坊，其他都是四柱三間形式，其中又有「四柱同高」「中柱突出」及「三層」和「兩層」的差別

1、四柱等高

內柱外柱四柱齊平，產生一種強調水平的感覺，分為兩種形成：

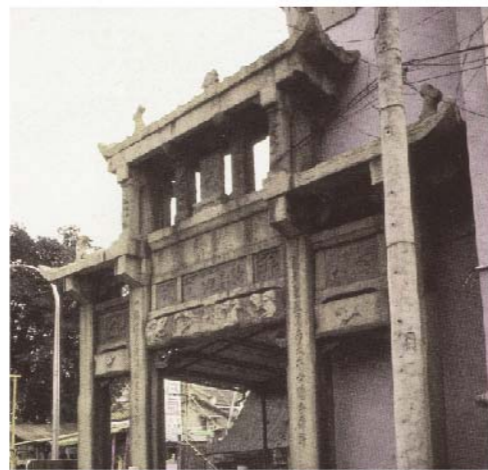
《明間與次間相通》

四柱等高。柱上橫一整根右樑下會護簷成一個通面觀的石簷，明間與次間相通，石樑在次間刻成仿屋簷式樣，淺刻瓦當雨滴水，外側起翹，外側則為枋的形成，在這枋上再立矮柱來支撐明間的簷石，台南接官亭（擎天）坊等崇文重道坊即屬二層式，金門邱良功母許氏節孝坊為三層式。



《台南蕭氏節孝坊》

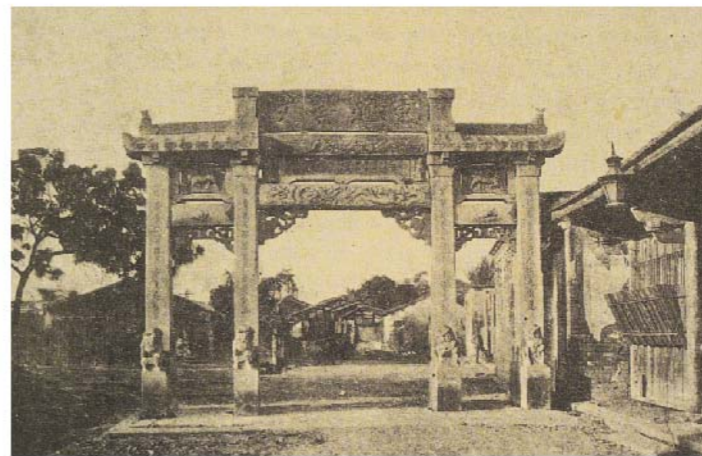
現存最早的節孝坊，也是台灣地區唯一的二柱一間二樓牌坊。



《接官亭》

《重道崇文坊》

林朝英捐款修建嘉慶二年，因地震而毀的孔廟並提供香登祠祀經費，因而旌表建坊。一九二三年因「市區改正」而遷至公園。



原有的重道崇文石坊



遷移後的重道崇文石坊

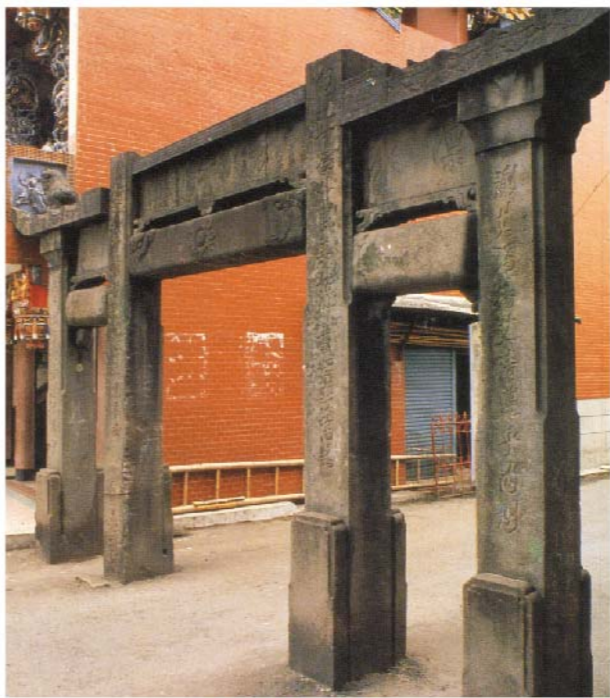
《明間與次間不相通》

四柱等高，次間上簷石各自分開與明間不相通，中柱在簷石上作有斗座各一，共同支持明間的簷石增加護簷結構的合理性，如：泮宮坊。



宮 泮 廟 子 孔 南 臺

《泮宮坊》



修建前的周氏節孝坊

《周氏節孝坊》

台灣唯一以觀音山石材建造的牌坊。次間花板不做麒麟堵，而用陰刻字句，陽面為「玉比」、「冰凍」，陰面為「淒風」、「苦雨」，明間中橫匾陰面刻有題准建坊的年月與會請覆題職官姓名。

2、中柱突出

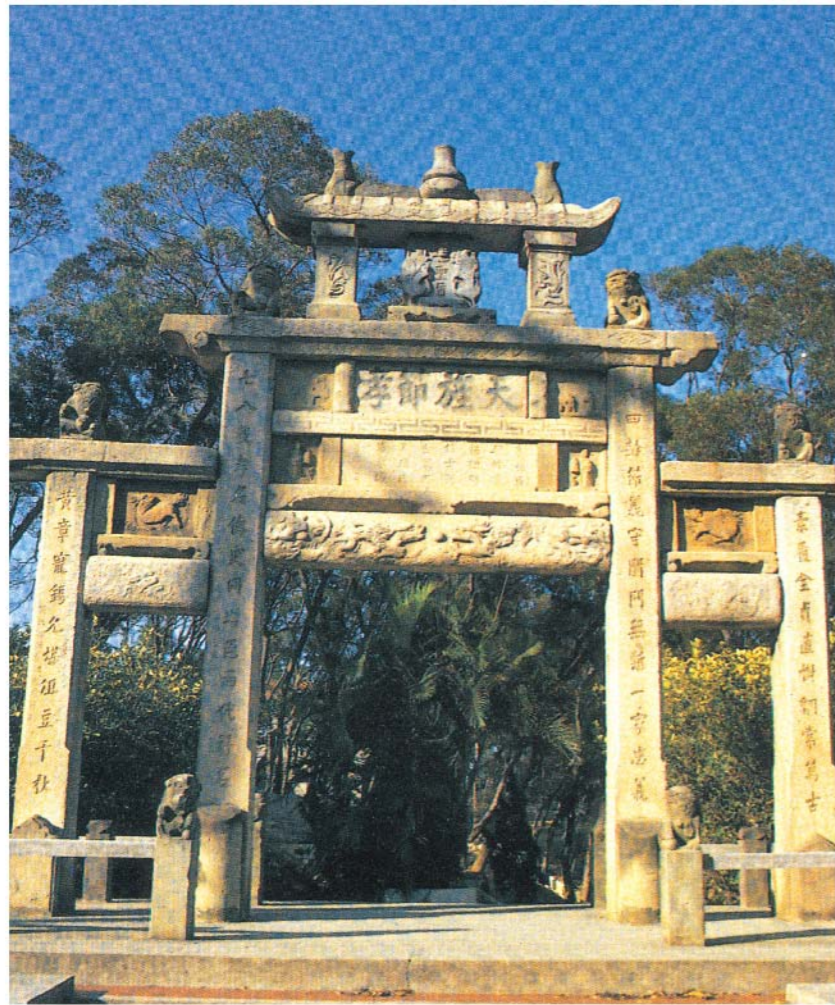
中柱突出分為三層及二層型式

《四柱三間三層》

在明間內柱的大樑上，再立二柱短柱以支援第三層牌坊顯得高峻，中下層護簷水平無刻飾，下層護簷的外端架於次間外柱柱頂上，內端必須樁入明間內柱的柱身上，當外柱略有變位時護簷除了自柱身鬆脫外，只能靠著花板來承載暴露之節點結構的不合理性。



整修後的周氏節孝坊



《賴氏節孝坊》

主要石材為花崗石，部分花板為砂岩，日治時期遷至天靈廟旁，戰後再遷至將軍山（福星山）現址。中簷及下簷兩端樑頭，捲文突出，不做翼角起翹，不刻瓦當滴水是其特色。

《四柱三間二層》

四柱三間二層的的另一形式如大甲林春娘貞孝坊、臺北黃氏節孝坊及急公好義坊，則有較高的中柱支援中間的簷石，次間的簷石則樁入中柱來支援，這種構造方式與四柱齊平的型式相比，在高度相同時，可以增加牌坊高聳之感。

《台北黃氏節孝坊》

1882年建於台北城東門內，牌坊匠師及石材均來自泉州，明間額坊雕飾精美，明間橫匾文字及各花板雕飾陰面陽面相同，1901年因拓寬總督府官邸圍牆而遷建台北新公園1989年因捷運新店線修建而解體保存，1997年修護完成。這都是建設中，古蹟被一再拆遷的惡劣。



《林氏春娘貞孝坊》

台灣僅存貞孝坊，建築經費1200元全由募捐。坊柱四面欄杆短柱兩刻均刻字。陰陽兩面分別標示明題准時及建坊的職官名銜。鎮瀾宮內立有「貞節媽」塑像與媽祖婆及鐵砧山國姓爺，同視為大甲守護神。



(台閩地區古蹟巡禮)

日治時期公學校國語讀本內手繪的石坊



日治時期的急公好義坊

《急公好義坊》

光緒四年，淡水縣貢生洪雲騰，建造台北府考棚，衙署時，捐獻土地、銀兩有功，巡撫劉銘傳奏請建坊，義坊原位於石坊街（今衡陽路），日治時期因「市區改正」而遷建於新公園內。



遷建後的急公好義坊

四、台灣牌坊的雕刻藝術

牌坊的目的在紀念功業德行，為求耐久大都採用石造，因此上面的裝飾就完全藉石雕、石刻來表達。這些雕刻使得牌坊內含豐富，適切地表達了牌坊特有的風格。

1. 常見的雕刻方式

石雕的表現方式可分為四種：

一為圓雕（立體雕）是物象的整體表現，如簷石上的蚩尾、獅子、葫蘆。

二為深雕（深浮雕）是半立體的雕格，所雕出的物像凸出在背景之前，如明間額枋上的雙龍搶珠、雙鳳朝日。



龍首箍頭雙龍搶珠（行龍）賴氏節孝坊



龍首箍頭雙鳳朝日（左仰右俯）楊氏節孝坊



龍首箍頭雙龍搶珠（升龍在左，降龍在右）蘇氏節孝坊

《牌坊的深浮雕》

深浮雕又稱「剔地起突」是將圖案保留，只剔除背景，以突顯主題的表現方式，由於雕出的物像凸出在背景之前，立體感很強是半立體的雕刻。

三為淺雕（淺浮雕或薄肉雕），雕工較為精細，雕刻中最難的一種，如次間坊額上的琴、棋、書、畫、短柱上的花草等。

四為透雕（歷史故事或麒麟），有平面背景相連，但物象是立體，四面通透的雕法，如花板中的人物故事或次間花板的麒麟。

五為鏤空雕，如聖旨牌透空雕法。

刻是以刀刻畫，呈現平面圖案，如几上的圖案及匾聯字體。匾聯以楷書為主，筆畫工整，字裡行間隱隱告誡，顯示莊嚴慎重的風格。

《牌坊的淺浮雕》

淺浮雕又稱「壓地隱起」，在磨平的石面上，將圖案以外的「地」鑿凹以突顯圖案本身，作品較為精緻，宜於近看，取材亦廣，最常見為「龍、龜、麒麟、鳳（鶴、鵲）」或「琴、棋、書、畫」雕法是雕刻中最難的一種。此為黃氏節孝坊的淺浮雕。



次間下坊額的「琴」



次間下坊額的「棋」



次間下坊額的「書」



次間下坊額的「畫」



《牌坊的聖旨碑》

聖旨碑是說明立坊須要經地方推薦，各級官員查覆，並經過朝廷禮部奏報皇帝之核准才可建立，在雕刻上採用混合鏤空與深雕的技法。



《牌坊的麒麟》

麒（雄）麟（雌）是麟鳳龜龍四靈之一，古人認為是仁獸，性溫順，有迎賓送子之意，通常都腳踩法器，作舉頭回首望日之狀，在石坊花板中以透雕或深雕表現。



2.牌坊雕刻藝術的內涵

主要以歷史人物故事與二十四孝人物故事為主

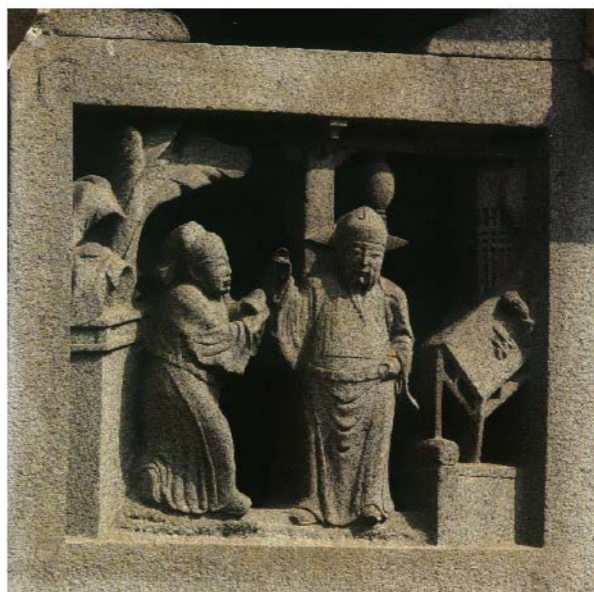
〈忠孝廉節〉

忠：孔明夜送出師表

歷史人物故事最常出現的題材孔明在北伐前，夜送出師表給後主劉禪，勸其親賢臣遠小人，說之以理，動之以情表現出老臣憂國殷切之心，後人稱「讀出師表而不哭著，非忠者也」

孝：狄仁傑望雲思親

狄仁傑任汴州判佐，其親人居河陽，仁傑將赴并州時，登太行山望白雲飛動，對左右的人說「吾親所居，在此雲下」瞻望且立久，後人為詩稱「朝夕思親傷志神，登山望母淚流頰」，視為孝的表現。



〈忠孝廉節〉

廉：楊震却金

漢安帝時，楊震欲任東萊太守時，路經昌邑縣令王密，夜送黃金十斤以謝栽培之恩，楊雲不變，王密勸說「暮夜無人知曉」，楊雲怒斥，「天知、神知、我知、子知，何謂無知者？」後人視為廉之表現。

節：蘇武牧羊

漢武帝時蘇武持節出使匈奴，因副使涉入匈奴內爭，因而連同治罪，單于欣賞蘇武忠貞氣節，放逐蘇武至毫無人煙的北海牧牡羊，牡羊生子始放歸，盼其能投降，蘇武不屈，持漢節牡羊十九年後，漢使護悉，蘇武得歸。



〈二十四孝故事〉

乳姑不怠(唐氏乳姑)

廿四孝故事中最常出現題材，崔山南曾祖母長孫夫人，年高無齒，其祖母唐夫人每日侍其梳洗，並以餵子而之已乳餵養其姑，數年而康復。一日病篤，長少感集，曰「無以報新婦思，願汝孫婦亦如新婦之孝敬」。



由於近觀原因，雷同的寺廟歷史人物故事在雕刻技法上較細緻

《牌坊的洛書河圖迎太平》



次間下坊額的「神龜洛書」



次間下坊額的「神龜洛書」



次間下坊額的「龍馬河圖」



次間下坊額的「龍馬河圖」