

參

台灣地區的牌坊





台灣地區的牌坊



一、清代建坊的歷程

旌表建坊的目的在倫理綱常的維護，社會風俗的教化與激勵，對於社會中有關忠義節孝或特異善行的事，自然儘量予以揭表和發揚，旌表的種類在《大清會典》中，有詳細的規定。

1、旌表建坊的類別

- ◎樂善好施—凡士民人等，或養恤孤寡或捐資贍族，助賑荒歉，或捐修公所及橋樑道路，或收瘞屍骨，車與地方有裨益者，直省由該督撫具題，均造冊送部。其捐銀至千兩以上者，均請旨建坊，遵照欽定樂善好施字樣，由地方官給銀三十兩，聽本家自行建坊。
- ◎急公好義—各海疆省分紳士商民，果有捐助資助餉，修建城堡，及募雇義勇，造船鑄，有益於軍需者。
- ◎節孝—直省孝子順孫義夫節婦，州縣官申府，府申道，道申巡按御史，巡按御史覈實，奏請下部察勘。又割股或致傷生，臥冰或致凍死，恐民仿效，不准旌表。
- ◎累世同居—雍正二年覆准，凡累世同居，閨門雍睦，孝友敦篤者，督撫題請旌表，禮部專題給建功銀三十兩，於忠孝節義祠內題碑，或禦賜匾額題曰「世篤仁風」、「敦睦可風」、「義門敦族」、「義睦傳家」、「敦睦傳家」、「聚順延祺」等。



《樂善好施》



《旌表百歲》



《科舉》



《節孝》



《名宦德政》



《急公好義》

◎旌表百歲—康熙九年定，命婦孀居壽至百歲者，顯明給予「貞壽之門」扁額，建坊銀三十兩。……老民年登百歲者照例給予建坊銀，並給昇平人瑞扁額，老婦壽至百歲，建坊懸額與婦同。

◎五世同堂—一年屆百歲，五世同堂者，照例建坊外，著加恩多賞，給緞等。

◎親見七代—乾隆五十五諭……，如有實曾親身上見祖父，下逮元孫，有指證者，據實奏聞，候朕優加恩賚，用昭壽寓同登之盛。歷朝除建坊銀外，著加恩賞，給「七葉衍祥」匾，如八代者給賜「八葉衍祥」匾。

◎夫婦同登耄壽—「期頤偕老」。

◎兄弟同登百歲—乾隆廿七年題准……兄弟同臻百齡……給予「熙朝雙瑞」匾額。

這種嚴格規範下產生的牌坊，自然影響了生活其間的人群，反映出社會文化的背景，甚至在不知不覺中深深影響到現代社會。

2、旌表牌坊性質的變遷

傳統社會為了教化萬民，維護倫理綱常，都定有「旌表」之制，例由禮部奏請實行。依據《欽定大清會典事例》關於旌表的種類，計有一、樂善好施，二、急功好義，三、節孝，四、累世同居，五、百歲，六、五世同堂，七、親見七代，八、夫婦同登耆壽，九、兄弟同登百歲等類。其中節孝是最多也是最複雜的一項。節孝通常包括貞孝節烈，向來被認為是「綱常名教之所關，世道人心之所繫」，在數千年的禮教風氣潛移默化下，這種概念已牢不可破，成為支配傳統社會的規範。

台灣方志的記載很明顯地看出這種現象，貞孝節烈仍為是婦女唯一能入傳的標準。從盛清沂為《台灣省：二十三種地方誌列女傳記索引》註分析，在列名的683位中，事翁姑撫子不嫁的節孝有615位，節烈的有61位（夫死殉節者50人，其中未婚者7人，夫病篤殉死者2人，為護名節而死者3人，殉難者6人）耆壽2人、公益2人、賢婦1人、五世同居2人。淡水廳列名節烈的有15人，所佔的比例是很高的。



《顏氏節孝坊》

在已立牌坊的節孝與節烈的評價方面亦有變化，從地方誌書的統計分析：

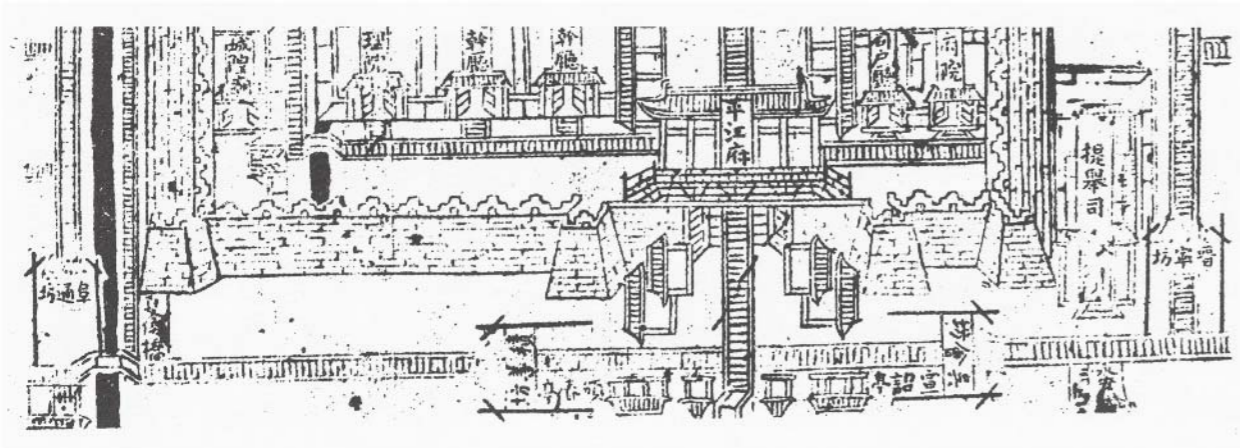
1.府志部份：

| 志書名稱 | 修纂時間 | 節烈 | 節孝 | 備註 |
|----------|-----------|----|----|----|
| 台灣府志 | 蔣毓英 康熙24年 | 5 | 0 | |
| 續修台灣府志 | 余文儀 康熙29年 | 15 | 37 | |
| 台灣府志 | 高拱乾 康熙35年 | 6 | 0 | |
| 重修台灣府志 | 周元文 康熙51年 | 8 | 0 | |
| 重修福建台灣府志 | 劉良璧 乾隆6年 | 17 | 13 | |
| 重修台灣府志 | 范 箴 乾隆12年 | 20 | 13 | |

2.廳縣志部份：

| 志書名稱 | 修纂時間 | 節烈 | 節孝 | 備註 |
|--------|-----------|----|-----|----|
| 諸羅縣志 | 周鍾瑄 康熙56年 | 1 | 0 | |
| 鳳山縣志 | 李至昱 康熙59年 | 3 | 0 | |
| 重修鳳山縣志 | 王瑛曾 乾隆29年 | 7 | 6 | |
| 鳳山縣採訪冊 | 盧德嘉 光緒20年 | 8 | 120 | |
| 台灣縣志 | 陳文達 康熙59年 | 9 | 2 | |
| 續修台灣縣志 | 王必昌 嘉慶12年 | 10 | 52 | |
| 彰化縣志 | 周 璽 道光10年 | 8 | 36 | |
| 淡水廳志 | 陳培桂 同治10年 | 21 | 188 | |

註7 盛清沂：〈台灣省二十三種地方誌列女傳記索引〉，《台灣文獻》20卷3期，省文獻會，1969，頁149～189。



《平江府圖碑》局部，晉寧坊、卓通坊、吳會坊、積義坊相對稱。

從府志、縣志可以看出，清代統治台灣初期的康熙、雍正、乾隆前期，旌表節烈較節孝為多，到了嘉慶以後，明顯地節孝超越節烈而為列女列傳的主體。畢竟割股以致傷生，臥冰或致凍死及殉夫殞命都是過猶不及的節孝行為，為了避免輕生從死，形成風氣，康熙二十七年諭「夫亡從死，前已屢行禁止，近見京城及各省從死者尚多，人命關繫重大，死亡亦屬可憐，修短聽其自然，豈可忘捐軀體，況輕生從死，事屬不輕，若復加褒揚，恐益多摧折。嗣後夫歿從死旌表之例應停止，自王妃以下及小民婦人從死，永行嚴禁，如有必欲身殉者，赴部及該管官司陳訴，俟奏聞定奪」（註8）。但是在雍正十年詔諭「是以愚夫愚婦，救親而捐軀，殉夫而命者，往往有之，既有其事，若不予旌表，恐無以彰其苦志而慰其幽魂」破例仍予旌表（註9）。不過此後一再出現的「下不為例」，也顯示出律令典章並非一成不變。日後在「孝義兼全」要求下，節烈的標準提高了，自然數量也就減少了。加上「苟或舅姑猶在，嗣續宜謀，而為激烈一時，以從夫於地下，斯亦賢之過矣，故殉亡不如撫孤，人當勉為節婦。而從容以就義，慎勿爭為烈女而慷慨以赴死地」（註10）這類觀念的強調，是以節孝較節烈更為社會所接受，成為列女列傳的主體了。

註8 原文見《欽定大清會典事例》〈卷404 禮部風教旌表例〉新文豐出版

本文轉引自漢寶德《新竹市張氏蘇氏節孝坊之研究與修護》頁21 1986。

註9 原文見《欽定大清會典事例》本文轉引自楊仁江〈臺北市黃氏及周氏節孝坊之研究〉《臺北文獻》頁60。

註10 周璽：《彰化縣志》〈人物志·烈女〉，文叢本140，頁267。

3、旌表的流程

清代的旌表是地方士紳舉報後，地方政府依《大清會典》規定「諮於學校，詢於輿論」後，具結詳報，再由督撫學臣秉公覈定，復經朝廷題准。其中節孝的條件與取捨上遠不及樂善好施，急公好義，耆壽明確，見仁見智很難有明確規範，在執行上通常依據節孝行為所引起的輿論和人們重視的程度或地方官吏獲悉訊息的快慢而處理。因此在過程中是相當繁複的，在左右鄰及族長出結保證行為屬實後，地方儒學的評論是很重要的起步，未曾設立儒學的地方是很難依例通報請旌的。澎湖旌表時，雖由通判呈報「台湖阻隔大海，往復維艱，乃以未由學轉，格於成例，惜哉」（註11），可以瞭解儒學在過程的重要性。

節孝呈報時，必先將「履歷造冊十三通，每通連左右鄰及族長甘結三通，送入教官印用，留一通在署；再送入知縣用印，亦留一通，然後送到知府及台灣道各用印，留冊一通，再送上省城學台、布司、按司、督、撫各衙門用印，再送北京禮部，請皇上批准，將冊一通批回，准其建石坊，春秋地方官致祭」（註12），這種冗長的覈實察勘，我們可以從牌坊陰面明間額板所書寫的會請旌表芳名中，總督、巡撫、提督學政、布政使司、學政、知府、知縣、訓導等職銜，了解其大要。

註11 林豪：《澎湖廳志》文叢164，頁261。

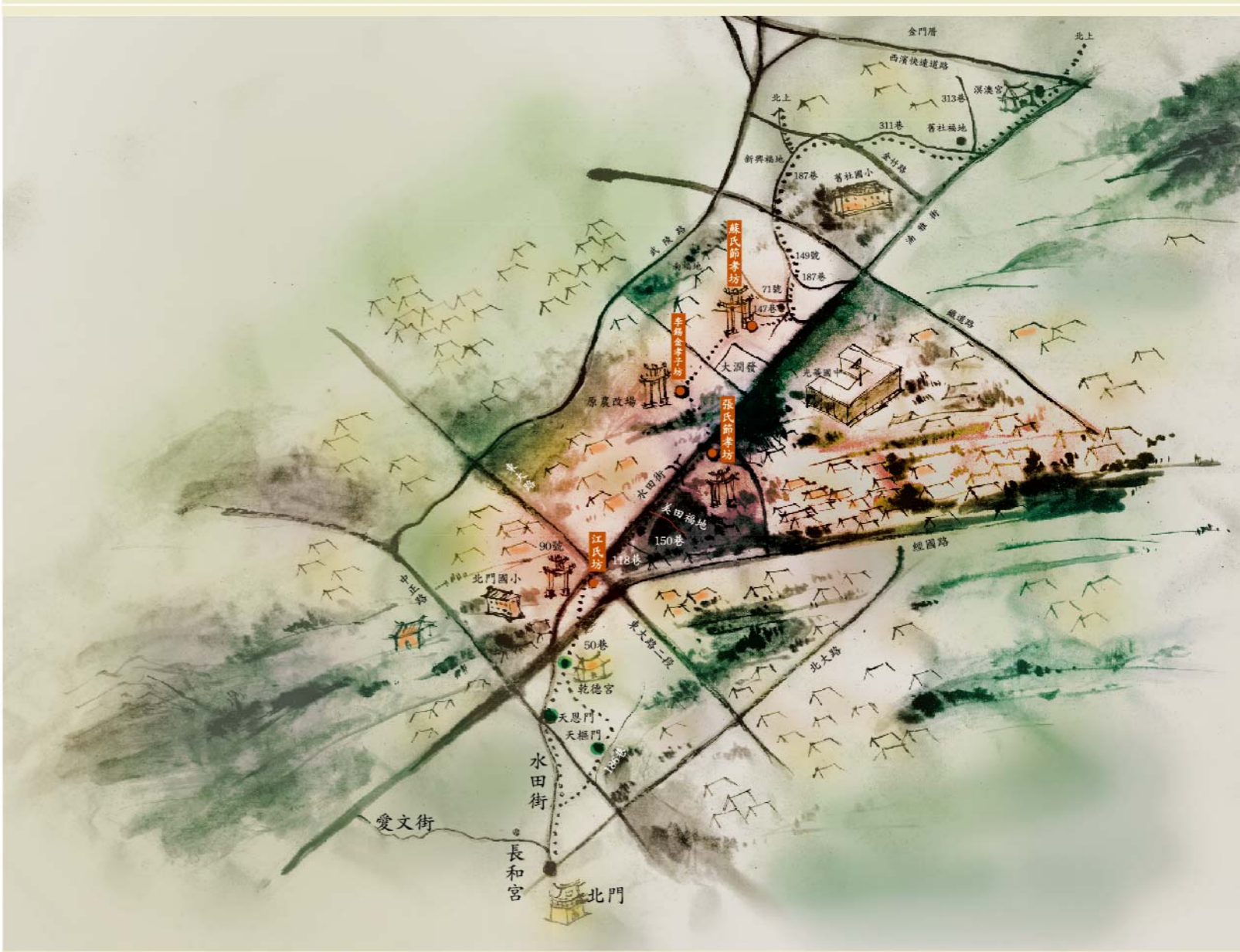
註12 吳德功：《彰化節孝冊》，文叢本108，頁5。

其家累及歲舉人何備霖邑首生鄭材歲首生郭震緯慶生傅純音鄭如雲培生林仰高鄭如藪附生陳世昌謝階讓校長生黃鄭超俊君長鄉賓鄭英明左鄰郭右郭鄭意等為榮勸進實具呈呈報憲准詳請
 其家累及歲舉人何備霖邑首生鄭材歲首生郭震緯慶生傅純音鄭如雲培生林仰高鄭如藪附生陳世昌謝階讓校長生黃鄭超俊君長鄉賓鄭英明左鄰郭右郭鄭意等為榮勸進實具呈呈報憲准詳請
 其家累及歲舉人何備霖邑首生鄭材歲首生郭震緯慶生傅純音鄭如雲培生林仰高鄭如藪附生陳世昌謝階讓校長生黃鄭超俊君長鄉賓鄭英明左鄰郭右郭鄭意等為榮勸進實具呈呈報憲准詳請
 其家累及歲舉人何備霖邑首生鄭材歲首生郭震緯慶生傅純音鄭如雲培生林仰高鄭如藪附生陳世昌謝階讓校長生黃鄭超俊君長鄉賓鄭英明左鄰郭右郭鄭意等為榮勸進實具呈呈報憲准詳請

新竹南金鄭氏家族〈彭氏節孝請旌稟草稿〉

《見仁見智易起爭議的節孝請稟》

節烈因慘烈淒苦受到肯定，義坊因公益事實俱在而易被接受。節孝是被表揚者，內斂自持行為，很難有認定的標準。諸如：長年不歸寧，事姑如事母，勤儉持家，課子兼師等，品評標準，人人言殊下，要普遍被認可，是很不容易。



〔北上大官道圖〕

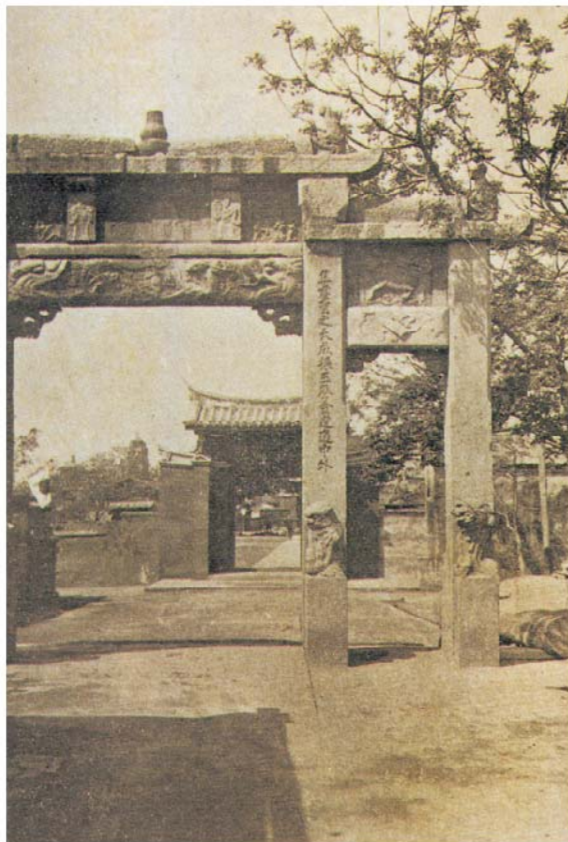
.....表示住北大官路

二、台灣牌坊的風格

從文獻資料調查所知，台灣建造的牌坊有三十座（見表一），其中現存且列為古蹟的有十三座（見表二），都是清代遺留的不出頭式石牌坊。早期大成坊、泮宮坊、擎天坊等官坊，由於「臺地並無石山可取石料，石工亦未睹坊製，茲於泉郡採取鉅石，精擇良匠鑿石坊，制度頗稱精備，自泉運廈，由海艘配載至台」（註5），因而牌坊頗合規制。然而民間擇地自建時，石材選用上頗難取得適當尺寸，或部份受限於隨船的壓艙石，以致牌坊形式較為簡單，規格亦未見壯碩，各地府廳縣街路寬窄不同，石材匠師所定柱距大小不一，各地牌坊遂有差異。



《擎天坊〈接官亭坊〉》中強光電基金會提供



《大成坊》

台灣府儒學〈今台南孔子廟〉，出禮門、義路各有一座大成坊，外為泮宮坊。圖中前為泮宮坊，後為大成坊。

表一 文獻記載的台灣牌坊

| 名稱 | 建坊地點 | 旌表人物 | 建坊年代 |
|----------------|-------------|-----------------|-------------|
| 鄭氏節烈坊 | 臺南不寮港街 | 謝燦妻鄭氏宜娘 | 明鄭年間 |
| 大成坊 | 台灣府儒學禮門外 | | 康熙五十一年一七一二年 |
| 器娘貞烈坊 | 臺南十字街 | 陳越琪未婚妻器娘 | 康熙六十一年一七七二年 |
| 著爽坊 | 嘉義 | | 康熙年間 |
| 汪劉氏貞烈坊 | 臺南東門 | 汪劉氏 | 乾隆三年一七三八年 |
| 蔡氏貞烈坊 | 臺南大南門 | 張金生妻蔡氏偕娘 | 乾隆十年一七四五年 |
| 劉氏尾娘女、林妙妻閩娘節孝坊 | 臺南上橫街 | 侯孟生妻劉氏尾娘女林妙妻閩娘 | 乾隆十一年一七四六年 |
| 黃氏節孝坊 | 臺南大南門外 | 李時燦妻黃氏 | 乾隆十一年一七四六年 |
| 呂昭之女貞烈坊 | 臺南東安坊 | 呂昭之女 | 乾隆十三年一七四八年 |
| 侯瑞珍孝子坊 | 臺南上橫街 | 侯瑞珍 | 乾隆十四年一七四九年 |
| 泮宮坊 | 臺南孔廟（府學）○ | | 乾隆十四年一七四九年 |
| 大成坊 | 台灣府儒學禮門外 | | 乾隆十四年一七四九年 |
| 擎天坊（接官亭坊） | 臺南民權路○ | | 乾隆四十二年一七七六年 |
| 蕭氏節孝坊 | 臺南友愛街○ | 沈耀文妻蕭氏良娘 | 嘉慶五年一八一五年 |
| 重道崇文坊 | 臺南中山公園○※ | 林朝英 | 嘉慶五年一八一五年 |
| 楊氏節孝坊 | 新竹石坊街○ | 林熾妻楊氏居娘 | 道光四年一八二四年 |
| 林氏貞孝坊 | 大甲光明路○※ | 余長榮妻林氏春娘 | 道光十三年一八三三年 |
| 周氏節孝坊 | 北投豐年路○ | 陳玉麟妻周氏絹 | 咸豐十一年一八六一年 |
| 江氏節烈坊 | 新竹水田尾莊 | 鄭琳妻江氏擔娘 | 同治五年一八六六年 |
| 張氏節孝坊 | 新竹滿雅國華街○ | 鄭用錦妻張氏棗娘 | 同治十年一八七一年 |
| 曾氏節烈坊 | 臺北 萬華 | 陳汝旃妻曾氏 | 光緒四年一八七八年 |
| 鍾氏尚義坊 | 新莊 | 林維源母鍾氏 | 光緒六年一八八〇年 |
| 丁克家孝子坊 | 彰化 鹿港 | 丁克家 | 光緒六年一八八〇年 |
| 蘇氏節孝坊 | 新竹滿雅街147巷○ | 吳國步妻蘇氏進治 | 光緒六年一八八〇年 |
| 李錫金孝子坊 | 新竹明湖路油車口○※ | 李錫金 | 光緒八年一八八二年 |
| 黃氏節孝坊 | 臺北新公園○※ | 王家霖妻黃氏器娘 | 光緒八年一八八二年 |
| 賴氏節孝坊 | 苗栗將軍（福星）山○※ | 劉金錫妻賴氏四娘 | 光緒九年一八八三年 |
| 急公好義坊 | 臺北新公園○※ | 洪騰雲 | 光緒十四年一八八八年 |
| 陳氏徐氏貞烈坊 | 臺北大龍峒 | 陳鸞升妻鄭氏好、陳鷹升妻徐氏媛 | 光緒十六年一八九〇年 |
| 林振芳墓坊 | 台中豐原大社○ | 林振芳 | 光緒卅一年一九〇五年 |

○表示現仍存在 ※表示遷建

註5 蔣元樞：《重修台郡各建築圖說》，文叢本283，頁13。

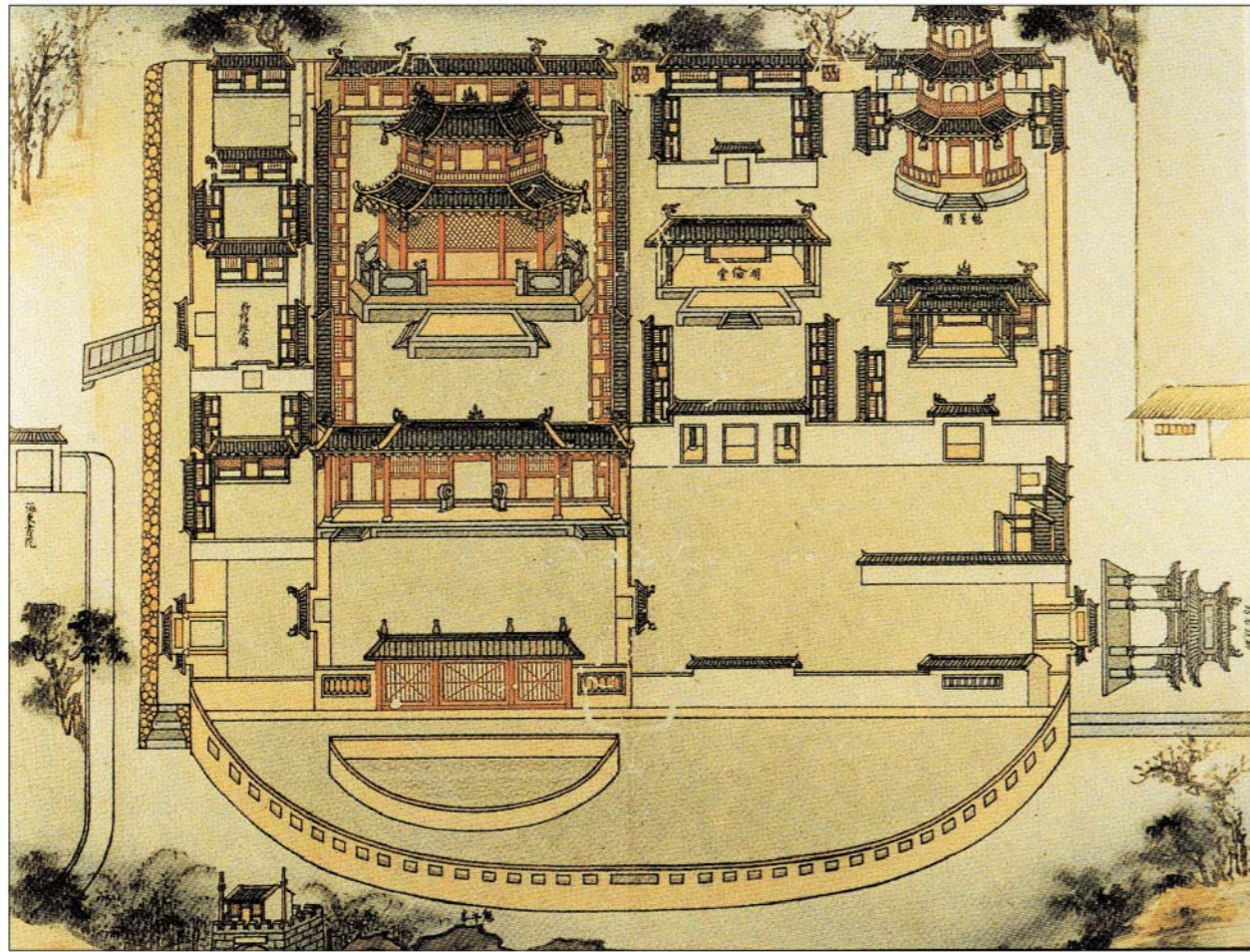
表二 台灣現存清代牌坊

| 坊名 | 年代 | 類別 | 形式 | 橫額題字 | 上層飾物 | | |
|----------|----------------|-----|----------|------------------|-----------|-----------|-----------|
| | | | | | 左 | 中 | 右 |
| 臺南孔廟泮宮坊 | 乾隆十四年 1749年 | 官坊 | 四柱 三間 二層 | 泮宮 | 蚩尾 | 葫蘆 | 蚩尾 |
| 臺南接官亭坊 | 乾隆四二年 1776年 | 官坊 | 四柱 三間 二層 | 陰：熬柱擎天 陽：鯤維永奠 | 蚩尾 | 火焰 | 無 |
| 臺南蕭氏節孝坊 | 嘉慶五年 1815年 | 節孝坊 | 二柱 一間 二層 | 節孝 | 無 | 葫蘆 | 無 |
| 台南重道崇文坊 | 嘉慶五年 1815年 | 義坊 | 四柱 三間 二層 | 重道崇文 | 蚩尾 | 葫蘆 | 蚩尾 |
| 新竹楊氏節孝坊 | 道光四年 1824年 | 節孝坊 | 四柱 三間 二層 | 天旌節孝 | 蚩尾 | | 蚩尾 |
| 大甲林氏貞孝坊 | 道光十三年 1833年 | 貞孝坊 | 四柱 三間 二層 | 無 | 無 | 聖旨 | 無 |
| 北投周氏節孝坊 | 咸豐十一年 1861年 | 節孝坊 | 四柱 三間 三層 | 天旌節孝(補) | 蚩尾 (補) | 無 | 蚩尾 (補) |
| 新竹張氏節孝坊 | 同治十年 1871年 | 節孝坊 | 四柱 三間 三層 | 天旌節孝 | 蚩尾 (補) | 葫蘆 (補) | 蚩尾 (補) |
| 新竹蘇氏節孝坊 | 光緒六年 1880年 | 節孝坊 | 四柱 三間 三層 | 節孝 | 蚩尾 | 葫蘆 | 蚩尾 |
| 臺北黃氏節孝坊 | 光緒八年 1882年 | 節孝坊 | 四柱 三間 二層 | 節孝 | 蚩尾 | 無 | 蚩尾 |
| 新竹李錫金孝子坊 | 光緒八年 1882年 | 孝子坊 | 四柱 三間 三層 | 孝子 | 蚩尾 | 葫蘆 | 蚩尾 |
| 苗栗賴氏節孝坊 | 光緒九年 1883年 | 節孝坊 | 四柱 三間 三層 | 天旌節孝 | 蚩尾 | 葫蘆 | 蚩尾 |
| 臺北急公好義坊 | 光緒十四年 1888年 | 義坊 | 四柱 三間 二層 | 急公好義 | 蚩尾 | 文几 | 獅 |

註：蚩尾，今作鷓尾，疑為後人之誤。詳見楊仁江〈台北市黃氏及周氏節孝坊之研究〉《台北文獻86》，1988，頁129。

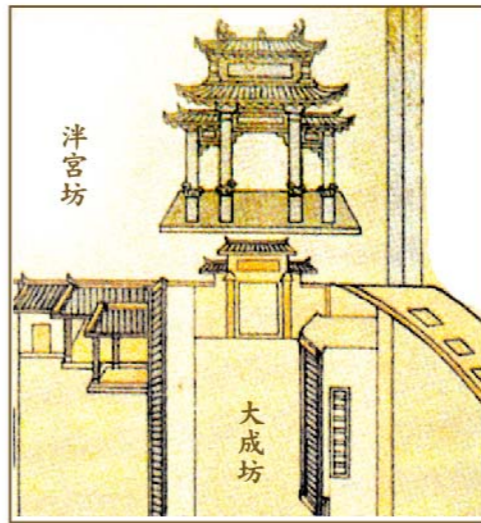
| 夾桿石護欄 | 聖旨碑 | 中層飾物 | 下層飾物 | 額部刻飾 | 明間刻法 | 次間刻法 | 次間內容 | 古蹟指定 | |
|-------|----------|----------|-----------|------------------|--------------|--------------|----------------|------|------|
| | | | | | | | | 1975 | 1985 |
| 一層石獅座 | 無 | | 蚩尾 | 雙龍戲珠 | 浮刻 | 浮刻 | 文具 | 一 | 一 |
| 一層 | 無 | | 蚩尾 | 雙龍戲珠 | 浮刻 | 浮刻 | 麒麟 | 一 | 三 |
| 二層 | 存 | 無 | 無 | 雙龍戲珠 | 浮刻 | | | 一 | 三 |
| 一層石獅座 | 無 | | 蚩尾 | 雙龍戲珠 | 浮刻 | 浮刻 | 麒麟 | 三 | 三 |
| 一層 | 存 | 獅 | 獅 | 陰：雙鳳朝日 陽：雙龍戲珠 | 上：鏤刻 下：浮刻 | 浮刻 | 麒麟 | 一 | 三 |
| 二層 | 存 | | 無 | 雙龍戲珠 | 陽：浮刻 陰：浮刻 | 陽：浮刻 陰：畫刻 | 人物(陽) 麒麟(陰) | 一 | 三 |
| 二層 | 存 | 獅 (補) | 獅 (補) | 雙鳳朝日 | 陰刻 | | 文字 | 二 | 三 |
| 二層 | 失 (補) | 獅 (補) | 蚩尾 (補) | 雙龍戲珠 | 鏤刻 | 鏤刻 | 麒麟 | 一 | 三 |
| 一層 | 存 | 獅 | 獅 | 雙龍戲珠 | 鏤刻 | 鏤刻 | 麒麟 | 一 | 三 |
| 一層 | 無 | | 無 | 雙鳳朝日 | 陰刻 | 浮刻 | 麒麟 | 二 | 三 |
| 一層葫蘆 | 存 | 獅 | 獅 | 陰：雙鳳朝日 陽：雙龍戲珠 | 鏤刻 | 鏤刻 | 麒麟 | 二 | 三 |
| 一層 | 存 | 獅 | 獅 | 雙龍戲珠 | 上：鏤刻 下：浮刻 | 浮刻 | 麒麟 | 二 | 三 |
| 一層 | 無 | | 獅 | 雙龍戲珠 | 浮刻 | 浮刻 | 麒麟 | 三 | 三 |

註：明間額部刻飾皆有龍首箍頭



《〈重建台灣府學圖說〉府學全圖》

府學右側出口為大成坊，其外為泮宮坊。



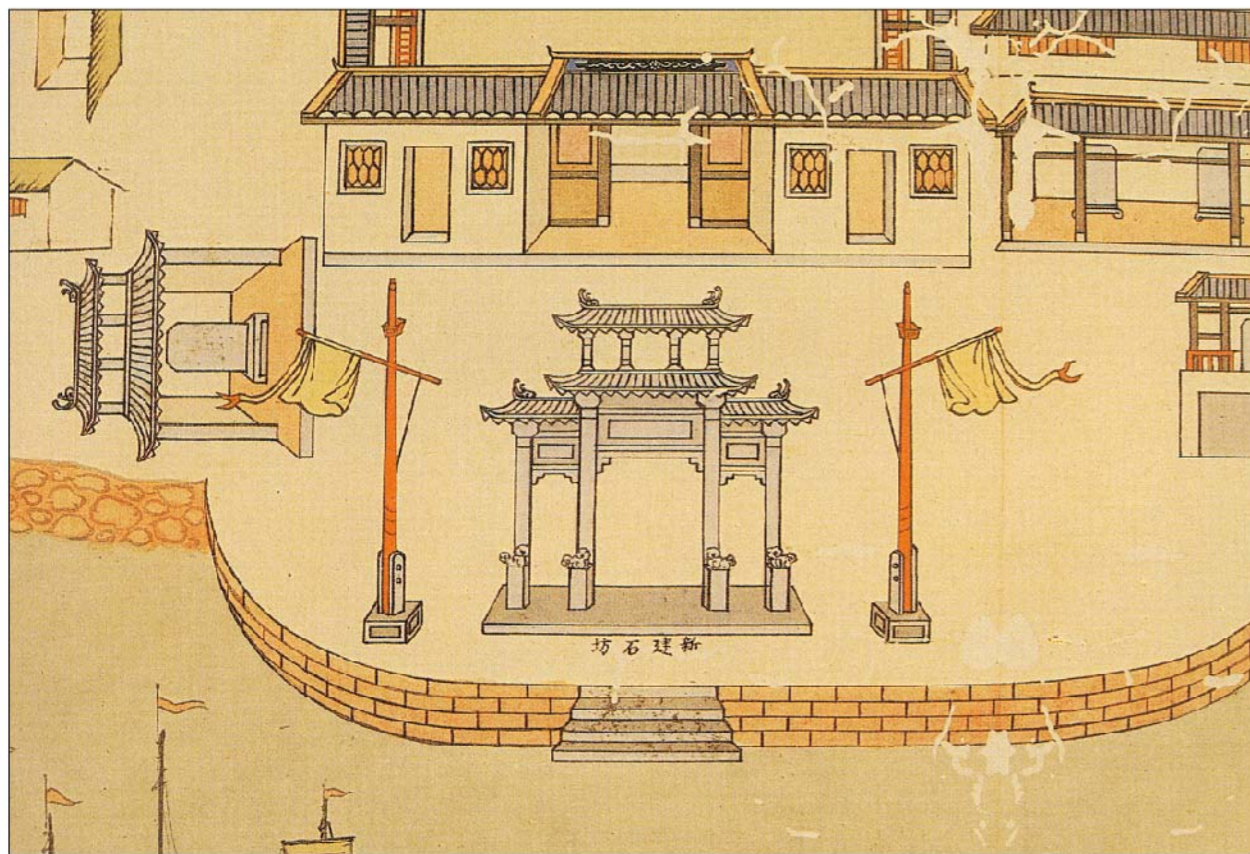
《泮宮坊》

台灣府學，門外之左為禮門，右為義路，又外為大成坊，泮宮坊，因良位奎閣高峙，需在巽位建坊，以資鎮壓。

《牌坊的規制》

〈重建台灣府學圖說〉中的泮宮坊：〈重修風神廟，並建官廳、馬頭、石坊圖說〉中的接官亭，都是早期官建石坊的範例，採取泉州隴石，精擇泉州良匠，制度頗稱完備。然而完成時，實作與圖說略有不同。





《重修風神廟，並建官廳碼頭石坊圖說》(部份)中的石坊規制



《台灣難得一見的牌坊夜景》

2013年7月攝影 中強光電基金會 提供

《接官亭坊〈擎天坊〉》

為了讓風神廟前的碼頭以及新建官員居住的公館的規劃觀瞻宏壯而修石坊，台灣最高大的石坊，日治時期因修建道路而與風神廟分割。後因地震及附近民宅改建受損，1995年修護完成。



《從風神廟看接官亭坊》

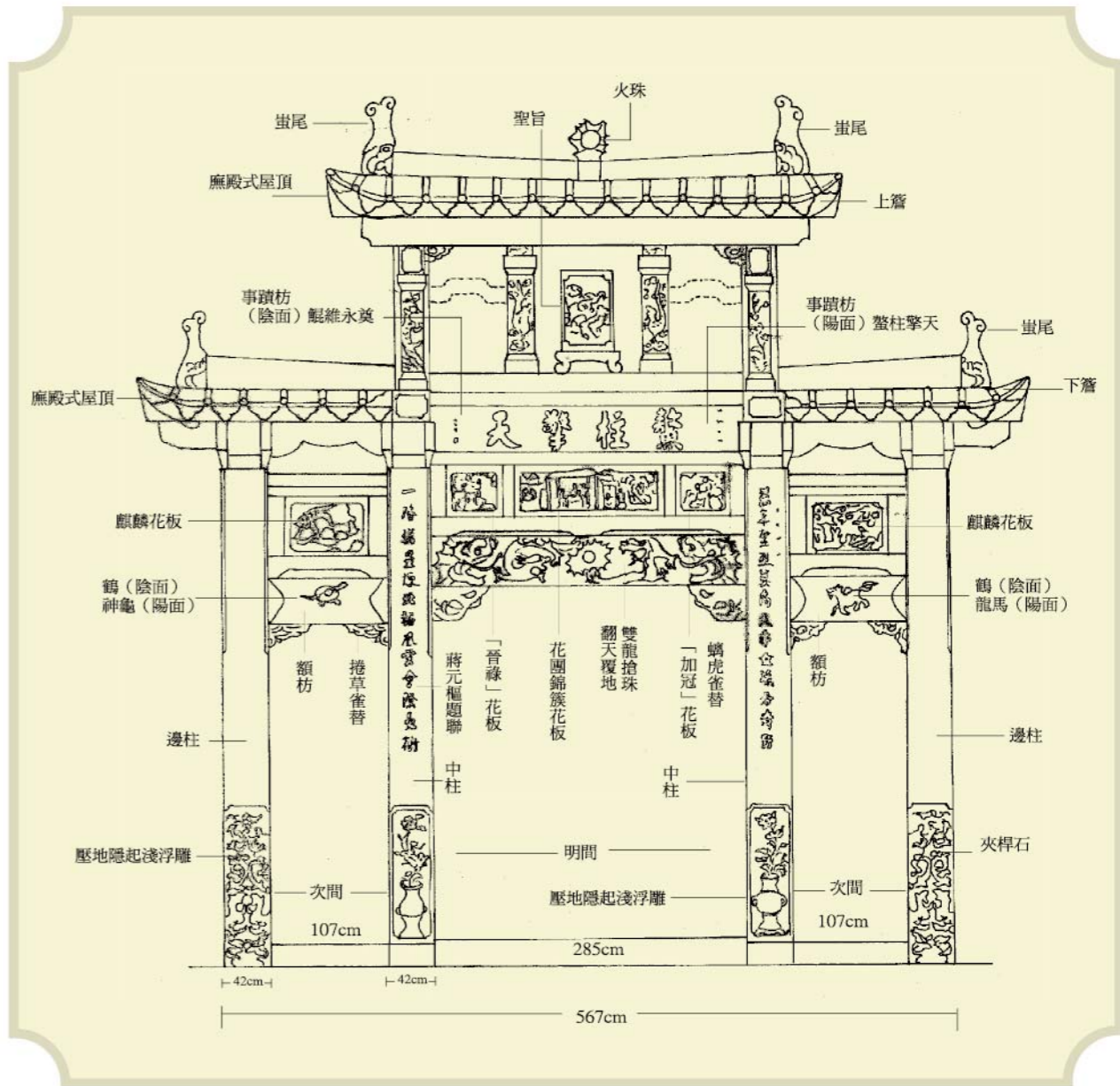
2013年7月攝影 中強光電基金會 提供



2013年7月攝影 中強光電基金會 提供

《擎天坊〈接官亭坊〉》

乾隆四十二年（1786）建於鹿耳門，是迎送往來文武官員之地，台灣最早的牌坊。造型與圖說規劃並不完全符合



《接官亭坊立面圖》